

T.C

ATAKUM KAYMAKAMLIĐI

SAMSUN GARİP ZEYCAN YILDIRIM FEN LİSESİ MÜDÜRLÜĐÜ



2024-2028 STRATEJİK PLANI



Dünyada her şey için yaşam için başarı için en gerçek yol gösterici bilimdir fendir. Bilim ve fennin dışında yol gösterici aramak aymazlık bilgisizlik doğru yoldan çıkmışlıktır. Yalnız bilimin ve fennin yaşadığımız her dakikadaki evrelerinin gelişimini anlamak ve ilerlemelerini izlemek koşuldur. Bin iki bin binlerce yıl önceki bilim ve fen dilinin çizdiği genel kuralları şu kadar bin yıl önce bugün aynı biçimde uygulamaya kalkışmak elbette bilim ve fennin içinde bulunmak değildir.

Mustafa Kemal ATATÜRK

## Okul/Kurum Bilgileri

İli: SAMSUN		İlçesi: ATA KUM			
Adres:	BEYPINAR MAH. 1386 CAD. NO: 40A ATA KUM / SAMSUN	Coğrafi Konum (link):	samsunfenlisesi.meb.k12.tr		
Telefon Numarası:	TEL:362.4590071-362.4590088	Faks Numarası:	FAX:0 362.4590096		
e- Posta Adresi:	971697@meb.k12.tr	Web sayfası adresi:	www.samsunfenlisesi.meb.k12.tr		
Kurum Kodu:	971697	Öğretim Şekli:	Tam Gün		
Okulun Hizmete Giriş Tarihi: 2001		Toplam Çalışan Sayısı	48		
Öğrenci Sayısı:	Kız	228	Öğretmen Sayısı	Kadın	15
	Erkek	261		Erkek	25
	Toplam	489		Topla m	40
Derslik Başına Düşen Öğrenci Sayısı	:30	Şube Başına Düşen Öğrenci Sayısı	:10		
Öğretmen Başına Düşen Öğrenci Sayısı	:14	Şube Başına 30'dan Fazla Öğrencisi Olan Şube Sayısı	: 7		
Öğrenci Başına Düşen Toplam Gider Miktarı	11.500,00	Öğretmenlerin Kurumdaki Ortalama Görev Süresi	14		

## Sunuş



Osman ŞAFAK  
Okul Müdürü

Geçmişten günümüze gelirken var olan yaratıcılığın getirdiği teknolojik ve sosyal anlamda gelişmişliğin ulaştığı hız, artık kaçınılmazları da önümüze sererek kendini göstermektedir. Güçlü ekonomik ve sosyal yapı, güçlü bir ülke olmanın ve tüm değişikliklerde dimdik ayakta durabilmek oldukça büyük önem taşımaktadır. Bu nedenle gelişen ve sürekliliği izlenebilen, bilgi ve planlama temellerine dayanan güçlü bir yaşam standardı ve ekonomik yapı; stratejik amaçlar, hedefler ve planlanmış zaman diliminde gerçekleşecek uygulama faaliyetleri ile (STRATEJİK PLAN) oluşabilmektedir.

Okulumuz misyon, vizyon ve stratejik planını ilk olarak 2003 yılında belirlemiştir. Okulumuz, daha iyi bir eğitim seviyesine ulaşmak düşüncesiyle sürekli yenilenmeyi ve kalite kültürünü kendisine ilke edinmeyi amaçlamaktadır.

Kalite kültürü oluşturmak için eğitim ve öğretim başta olmak üzere insan kaynakları ve kurumsallaşma, sosyal faaliyetler, alt yapı, toplumla ilişkiler ve kurumlar arası ilişkileri kapsayan 2024-2028 stratejik planı hazırlanmıştır.

Büyük Önder Atatürk'ü örnek alan bizler; çağa uyum sağlamış, çağı yönlendiren gençler yetiştirmek için kurulan okulumuz, geleceğimiz teminatı olan öğrencilerimizi daha iyi imkanlarla yetiştirip, düşünce ufku ve yenilikçi ruhu açık Türkiye Cumhuriyeti'nin çitasını daha yükseklerle taşıyan bireyler olması için öğretmenleri ve idarecileriyle özverili bir şekilde tüm azmimizle çalışmaktayız.

Samsun Garip Zeycan Yıldırım Fen Lisesi olarak en büyük amacımız girdikleri her türlü ortamda çevresindekilere ışık tutan, hayata hazır, hayati aydınlatan, bizleri daha da ileriye götürecek gençler yetiştirmektir. İdare ve öğretmen kadrosuyla bizler çağa ayak uydurmuş, yeniliklere açık, Türkiye Cumhuriyeti'ni daha da yükseltecek gençler yetiştirmeyi ilke edinmiş bulunmaktayız.

İyi planlanmayan, ölçülemeyen hizmetin başarı getirmeyeceğine inandık. Emek ve başarı dedik. Bu vesile ile emeği geçen eğitimeci arkadaşlara teşekkür eder, okulumuz için başarı getirmesini temenni ederim.

## İÇİNDEKİLER

### 1. GİRİŞ VE STRATEJİK PLANIN HAZIRLIK SÜRECİ

- 1.1. Strateji Geliştirme Kurulu ve Stratejik Plan Ekibi
- 1.2. Planlama Süreci

### 2. DURUM ANALİZİ

- 2.1. Kurumsal Tarihçe
- 2.2. Uygulanmakta Olan Planın Değerlendirilmesi
- 2.3. Mevzuat Analizi
- 2.4. Üst Politika Belgelerinin Analizi
- 2.5. Faaliyet Alanları ile Ürün ve Hizmetlerin Belirlenmesi
- 2.6. Paydaş Analizi
- 2.7. Kuruluş İçi Analiz

- 2.7.1. Teşkilat Yapısı
- 2.7.2. İnsan Kaynakları
- 2.7.3. Teknolojik Düzey
- 2.7.4. Mali Kaynaklar
- 2.7.5. İstatistik Veriler

2.8. Dış Çevre Analizi (Politik, Ekonomik, Sosyal, Teknolojik, Yasal ve Çevresel Çevre Analizi -PESTLE)

2.9. Güçlü ve Zayıf Yönler ile Fırsatlar ve Tehditler (GZFT) Analizi

2.10. Tespit ve İhtiyaçların Belirlenmesi

### 3. GELECEĞE BAKIŞ

- 3.1. Misyon
- 3.2. Vizyon
- 3.3. Temel Değerler

### 4. AMAÇ, HEDEF VE STRATEJİLERİN BELİRLENMESİ

- 4.1. Amaçlar
- 4.2. Hedefler
- 4.3. Performans Göstergeleri
- 4.4. Stratejilerin Belirlenmesi
- 4.5. Maliyetlendirme

### 5. İZLEME VE DEĞERLENDİRME

### 6. TABLO/ŞEKİL/GRAFİKLER/EKLER

# 1. GİRİŞ VE STRATEJİK PLANIN HAZIRLIK SÜRECİ

## 1.1. Strateji Geliştirme Kurulu ve Stratejik Plan Ekibi

**Strateji Geliştirme Kurulu:** Okul müdürünün başkanlığında, bir okul müdür yardımcısı, bir öğretmen ve okul/aile birliği başkanı ile bir yönetim kurulu üyesi olmak üzere 5 kişiden oluşan üst kurul kurulur.

**Stratejik Plan Ekibi:** Okul müdürü tarafından görevlendirilen ve üst kurul üyesi olmayan müdür yardımcısı başkanlığında, belirlenen öğretmenler ve gönüllü velilerden oluşur.

Tablo 1. Strateji Geliştirme Kurulu ve Stratejik Plan Ekibi Tablosu

Strateji Geliştirme Kurulu Bilgileri		Stratejik Plan Ekibi Bilgileri	
Adı Soyadı	Ünvanı	Adı Soyadı	Ünvanı
Osman ŞAFAK	Okul Müdürü	Osman ŞAFAK	Okul Müdürü
Zeynep BATMAN	Müd. Başyard.	Zeynep BATMAN	Müd. Başyard.
Tayyibe ÇOLAK	Müdür Yard.	Tayyibe ÇOLAK	Müd. Yard.
		Şinasi YÜCE	Öğretmen
		Selçuk BURNAZ	Öğretmen
		Hülya KESKİN	Öğretmen
		Selçuk AKSU	Öğretmen
		Fatma TAŞTAN AKDAĞ	Veli

## 1.2. Planlama Süreci:

Kamu Malî Yönetimi ve Kontrol Kanunu'nun "Stratejik planlama ve performans esaslı program bütçe" başlıklı 9. maddesi gereğince kamu idareleri; kalkınma planları, Cumhurbaşkanlığı tarafından belirlenen politikalar, programlar, ilgili mevzuat ve benimsedikleri temel ilkeler çerçevesinde geleceğe ilişkin misyon ve vizyonlarını oluşturmak, stratejik amaçlar ve ölçülebilir hedefler saptamak, performanslarını önceden belirlenmiş olan göstergeler doğrultusunda ölçmek ve bu sürecin izleme ve değerlendirmesini yapmak amacıyla katılımcı yöntemlerle stratejik plan hazırlamaktadır. Stratejik planlama uygulamalarının başarılı olması önemli ölçüde plan öncesi hazırlık çalışmalarının iyi planlanmış olmasına ve sürece katılımın üst düzeyde sağlanmasına bağlıdır. Hazırlık dönemindeki çalışmalar, Millî Eğitim Bakanlığımızın Stratejik Plan Hazırlık Programı çerçevesinde detaylı olarak ele alınmıştır. Program aşağıdaki konuları içermektedir:

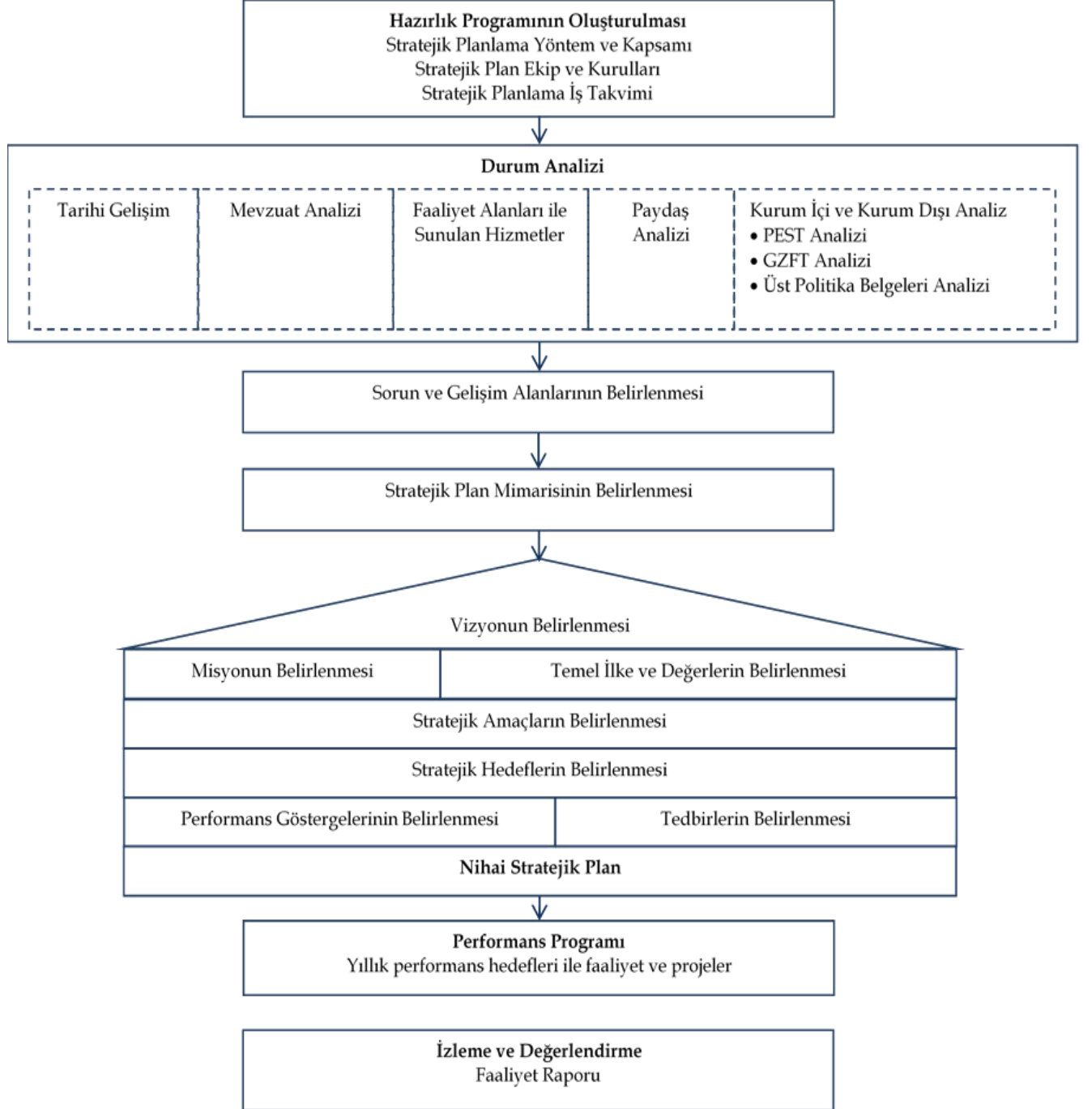
Stratejik plan hazırlık çalışmalarının başladığının duyurulması.

Strateji geliştirme kurul ve ekiplerinin oluşturulması.

Stratejik planlama ekipleri ve paydaşların görüşlerinin alınması.

Stratejik plan hazırlama takviminin oluşturulması.

2024-2028 döneminde kullanılmış olan **Samsun Garip Zeycan Yıldırım Fen Lisesi Müdürlüğü** Stratejik Planlama Modeli, Şekil’de belirtilmiştir. Şekil’e göre durum analizinin gerçekleştirilerek geleceğe yönelim bölümünün tasarlanması, stratejik planın yıllık uygulama dilimleri olan performans programının hazırlanması ve uygulama sonuçlarının izlenip değerlendirilmesi **Samsun Garip Zeycan Yıldırım Fen Lisesi Müdürlüğü** Stratejik Planının ana hatlarını oluşturmaktadır. Bu kısımda yukarıdaki konular kapsamında **Samsun Garip Zeycan Yıldırım Fen Lisesi Müdürlüğü** 2024 - 2028 Stratejik Planı’nın oluşturulma sürecine yön veren mevzuat ve program ile çalışma ekipleri ve takvimine değinilmiştir.



Şekil- Samsun Garip Zeycan Yıldırım Fen Lisesi Müdürlüğü Stratejik Plan oluşum modeli

## Genelge ve Hazırlık Programı

Stratejik plan hazırlık çalışmalarının başladığı, Bakanlığımızın 2022/21 sayılı Genelgesi ilçe birimlerimize ve okullarımıza duyurulmuştur. Genelge eki olarak paylaşılan Millî Eğitim Bakanlığı 2024-2028 Stratejik Plan Hazırlık Programı ve bu doğrultuda hazırlanan Samsun İl Millî Eğitim Müdürlüğü 2024-2028 Stratejik Plan Hazırlık programı göz önünde bulundurularak **Samsun Garip Zeycan Yıldırım Fen Lisesi Müdürlüğü** 2024-2028 Stratejik Plan Hazırlık programına başlanmıştır. Hazırlık döneminde planın tüm birimlerce sahiplenilmesi, planlama sürecinin organizasyonu, ihtiyaçların tespiti, zaman planlaması gibi unsurlar ve durum analizinin yöntemleri ile geleceğe bakış kısmını oluşturan misyon, vizyon ve temel değerler kavramları, stratejik planın yıllık uygulama dilimleri olan performans programının hazırlanması ve uygulama sonuçlarının izlenip değerlendirilmesi gibi ana hatlar yer almaktadır.

**Samsun Garip Zeycan Yıldırım Fen Lisesi Müdürlüğü** 2024–2028 Stratejik Planı, literatür taraması, üst politika belgelerinin analizi, kapsamlı durum analizi raporu, iç ve dış paydaşların görüşleri ve müdürlüğümüz hizmet birimlerinin katkıları doğrultusunda hazırlanmıştır.

## Ekip ve Kurullar

Hazırlık Programının yayınlanmasının ardından ivedilikle aşağıdaki kurul ve ekip oluşturulmuştur .Ekte tabloda gösterilmiştir.

### *Strateji Geliştirme Kurulu:*

Strateji geliştirme kurulu stratejik planlama çalışmalarını takip etmek ve ekiplerden bilgi alarak çalışmalarını yönlendirmek üzere **Samsun Garip Zeycan Yıldırım Fen Lisesi Müdürlüğü** başkanlığında, üç müdür yardımcısı Strateji Geliştirme Kurulu üyesi olarak belirlenmiştir. Strateji Geliştirme Kurulu Listesi Ekte Tablo-1’de gösterilmiştir.

### *Samsun Garip Zeycan Yıldırım Fen Lisesi Müdürlüğü Stratejik Planlama Ekibi:*

Müdürlüğümüz Strateji Geliştirme Hizmetleri koordinasyonunda, **Samsun Garip Zeycan Yıldırım Fen Lisesi Müdürlüğünün** belirlediği Tablo-2’de isimleri yer alan idareci ve personelden Stratejik Planlama Ekibi oluşturulmuştur. Tablo Ekte gösterilmiştir.

## Planlama Süreci

2024-2028 dönemi stratejik plan hazırlanma süreci Strateji Geliştirme Kurulu ve Stratejik Plan Ekibi’nin oluşturulması ile başlamıştır. Ekip tarafından oluşturulan **çalışma takvimi** kapsamında ilk aşamada durum analizi çalışmaları yapılmış ve durum analizi aşamasında, paydaşlarımızın plan sürecine aktif katılımını sağlamak üzere paydaş anketi, toplantı ve görüşmeler yapılmıştır. Durum analizinin ardından geleceğe yönelim bölümüne geçilerek okulumuzun/kurumumuzun amaç, hedef, gösterge ve stratejileri belirlenmiştir. Tablo 3 olarak ekte gösterilmiştir.



## 2. DURUM ANALİZİ

*Kurumumuz amaç ve hedeflerinin geliştirilebilmesi için sahip olunan kaynakların tespiti, güçlü ve zayıf taraflar ile kurumun kontrolü dışındaki olumlu ya da olumsuz gelişmelerin saptanması amacıyla Samsun Garip Zeycan Yıldırım Fen Lisesi Müdürlüğüne mevcut durum analizi yapılmıştır.*

*Durum analizi bölümünde, aşağıdaki hususlarla ilgili analiz ve değerlendirmeler yapılmıştır;*

- *Kurumsal tarihçe*
- *Uygulanmakta olan planın değerlendirilmesi*
- *Mevzuat analizi*
- *Üst politika belgelerinin analizi*
- *Faaliyet alanları ile ürün ve hizmetlerin belirlenmesi*
- *Paydaş analizi*
- *Kuruluş içi analiz*
- *Dış çevre analizi (Politik, ekonomik, sosyal, teknolojik, yasal ve çevresel analiz)*
- *Güçlü ve zayıf yönler ile fırsatlar ve tehditler (GZFT) analizi*
- *Tespit ve ihtiyaçların belirlenmesi*

## 2.1 Kurumsal Tarihçe



Samsun Fen Lisesi 8 Ağustos 2000 tarihinde, Merkez 50.Yıl Lisesi binasında açılmış ve kademeli olarak sonraki yıllarda Samsun Fen Lisesi'ne devredilmiştir. Bu binada Eylül-2009 yılına kadar Samsun Fen Lisesi olarak eğitim- öğretime devam etmiştir.

Okulumuz Eylül-2009 yılında Atakul'daki yeni binaya taşınmıştır. Okulumuzun yeni binası hayırsever iş adamı Mehmet Yıldırım tarafından yaptırılmıştır. Okulumuza anne ve babasının isimleri verilmiştir. 2009/2010 eğitim – öğretim yılından itibaren okulumuzun adı Garip Zeycan Yıldırım Fen Lisesi olarak değiştirilmiştir.

Okulumuz ilk olarak 2000-2001 yılında 48 öğrenci ile ve ön kayıt yoluyla eğitim- öğretime başlamıştır. Sonraki yıl kontenjan sayımız 96 öğrenciye çıkartılmıştır ve şu an kontenjan sayımız 120 +8 (Deprem bölgesi kontenjanı) öğrenci olarak devam etmektedir.

Okulumuz öğrencileri genel olarak Samsun Merkez ve ilçelerinden olmasına karşın, ülkemizin değişik illerinden gelen öğrencilerimiz eğitim ve öğretimlerine pansiyon binamızda devam etmektedir. Okulumuz 10 dönüm araziye kurulmuştur. Bunun yaklaşık 4 dönümü okul, pansiyon ve yemekhanedir.6 dönümlük kısım ise okul bahçesi olarak kullanılmaktadır. Okulumuz BEYPINAR MAH. 1386 CAD. NO: 40A ATAKUM / SAMSUN adresindedir.

**2.2 Uygulanmakta Olan Stratejik Planın Değerlendirilmesi**2019 yılında yürürlüğe giren **Samsun Garip Zeycan Yıldırım Fen Lisesi Müdürlüğü** 2019-2023 Stratejik Planı; stratejik plan hazırlık süreci, durum analizi, geleceğe bakış, maliyet ile izleme ve değerlendirme olmak üzere beş bölümden oluşturulmuştur. Bunlardan izleme ve değerlendirme faaliyetlerine temel teşkil eden stratejik amaç, stratejik hedef, performans göstergesi ve stratejilerin yer aldığı geleceğe yönelim bölümü 3 stratejik amaç, 6 stratejik hedef, 36 performans göstergesine yer verilmiştir.

### **Mevzuat Analizi**

#### **Okul yöneticilerinin görevleri ve iş bölümü**

(1) Okul müdürlüğümüz, Bakanlığın eğitim politikaları ve stratejik planlarını, mevzuat ve programlar doğrultusunda yönetmek, yönlendirmek, denetlemek ve koordine ederek etkin ve verimli bir şekilde yerine getirmek ile görevli ve sorumludurlar. Okul yöneticilerimiz kendi aralarında yapacakları iş bölümü çerçevesinde görevlerini yürütürler.

(2) Müdür yardımcılarımız, sorumluluklarına verilen görevleri yapmak, hizmetler arasında uyumlu iş birliği ve çalışma düzenini sağlamak, okul müdürlüğü adına toplantılara katılmak, yazışmaları ve belgeleri imzalamak, okul müdürlüğüne vekâlet etmek ve okul müdürü tarafından verilen diğer görevleri yürütmekle görevli ve sorumludurlar.

### **Üst Politika Belgeleri Analizi**

Tüm üst politika belgeleri ayrıntılı olarak taranmış ve bu belgelerde yer alan politikalar incelenmiştir. Bu çerçevede **Samsun Garip Zeycan Yıldırım Fen Lisesi Müdürlüğü** 2019-2023 Stratejik Planı'nın stratejik amaç, hedef, performans göstergeleri ve stratejileri hazırlanırken **Samsun Garip Zeycan Yıldırım Fen Lisesi Müdürlüğü'nün** 2019-2023 Stratejik Planı temel kaynak kabul edilmiştir.

**Samsun Garip Zeycan Yıldırım Fen Lisesi Müdürlüğü** Stratejik Planının amaç, hedef ve performans göstergelerine uygun olarak geliştirilen eylem planlarında uygulanabilir olanlarına yer verilmiştir.

#### **Faaliyet Alanları ile Ürün ve Hizmetlerin Belirlenmesi**

**Samsun Garip Zeycan Yıldırım Fen Lisesi Müdürlüğü** 2024–2028 Stratejik Plan hazırlık sürecinde okul müdürlüğün faaliyet alanları ve hizmetlerinin belirlenmesine yönelik çalışmalar yapılmıştır. Bu kapsamda müdürlüğümüze bağlı birimler faaliyet alanlarına ve sunulan hizmetlere göre 3 birime ayrılmıştır.

Samsun Garip Zeycan Yıldırım Fen Lisesi **Hizmet Birimleri** Ekte Tablo 4 olarak gösterilmiştir.

### **Okulun Mevcut Durumu: Temel İstatistikler**

#### **Okul Künyesi**

Okulumuzun temel girdilerine ilişkin bilgiler altta yer alan okul künyesine ilişkin tabloda yer almaktadır. Tablo Ekte gösterilmiştir.

#### **Çalışan Bilgileri**

Okulumuzun çalışanlarına ilişkin bilgiler altta yer alan tabloda Ekte gösterilmiştir.

## Okulumuz Bina ve Alanları

Okulumuzun binası ile açık ve kapalı alanlarına ilişkin temel bilgiler Ekte tabloda gösterilmiştir.

## Sınıf ve Öğrenci Bilgileri

Okulumuzda yer alan sınıfların öğrenci sayıları Ekte tabloda verilmiştir

## Donanım ve Teknolojik Kaynaklarımız

Teknolojik kaynaklar başta olmak üzere okulumuzda bulunan çalışır durumdaki donanım malzemesine ilişkin bilgiye Ekte tabloda yer verilmiştir.

## Gelir ve Gider Bilgisi

Okulumuzun genel bütçe ödenekleri, okul aile birliği gelirleri ve diğer katkılarda dâhil olmak üzere gelir ve giderlerine ilişkin son iki yıl gerçekleşme bilgileri Ekte tabloda verilmiştir

## PAYDAŞ ANALİZİ

Kurumumuzun temel paydaşları öğrenci, veli ve öğretmen olmakla birlikte eğitimin dışsal etkisi nedeniyle okul çevresinde etkileşim içinde olunan geniş bir paydaş kitlesi bulunmaktadır. Paydaşlarımızın görüşleri anket, toplantı, dilek ve istek kutuları, elektronik ortamda iletilen önerilerde dâhil olmak üzere çeşitli yöntemlerle sürekli olarak alınmaktadır.

Paydaş anketlerine ilişkin ortaya çıkan temel sonuçlar Ekte Tabloda gösterilmiştir.

Tablo: 1, Grafik: 1 Öğrenci Görüş Değerlendirme

Tablo: 2, Grafik: 2 Öğrenci Görüşü Değerlendirme

Öğrenci Görüş Değerlendirme: Örneklem grubu: 52 öğrencidir (Öğrenci grubunun %10'una denk gelmektedir).

**Bulgular: Tablo 2, Grafik 2 de % olarak gösterilmiştir.**

1.Öğretmenlerimle ihtiyaç duyduğumda rahatlıkla görüşebilirim ifadesi ne öğrencilerin %42'si katıldıkları belirtilmiştir.

2.Okul müdürü ile ihtiyaç duyduğumda rahatlıkla konuşabiliyorum ifadesine öğrencilerin %33'ü kesinlikle katıldıklarını, %33'ü kısmen katıldıklarını belirtmiştir.

3.Okulun rehberlik servisinden yeterince yararlanabiliyorum ifadesine öğrencilerin %33'ü kısmen katıldıklarını %33'ü katılmadıklarını belirtmiştir.

4.Okula ilettiğimiz öneri ve isteklerimiz dikkate alınır ifadesine öğrencilerin %58'i katıldıklarını

5.Okulda kendimi güvende hissediyorum ifadesine öğrencilerin %33'ü kesinlikle katıldıklarını, %33'ü kısmen katıldıklarını, %33'ü katıldıklarını belirtmiştir.

- 6.Okulda öğrencilerle ilgili alınan kararlarda bizlerin görüşleri alınır ifadesine öğrencilerin %33'ü katılmadıklarını belirtmiştir.
- 7.Öğretmenler yeniliğe açık olarak derslerin işlenişinde çeşitli yöntemler kullanmaktadır ifadesine öğrencilerin %42'si kısmen katıldıklarını belirtmiştir.
- 8.Derslerde konuya göre uygun araç gereçler kullanılmaktadır ifadesine öğrencilerin %33'ü kısmen katıldıklarını %33'ü katılmadıklarını belirtmiştir.
- 9.Teneffüslerde ihtiyaçlarımı giderebiliyorum ifadesine öğrencilerin %33'ü kısmen katıldıklarını %33'ü katılmadıklarını belirtmiştir.
- 10.Okulun içi ve dışı temizdir ifadesine öğrencilerin %50' si kısmen katıldıklarını belirtmiştir.
- 11.Okulun binası ve diğer fiziki mekânlar yeterlidir ifadesine öğrencilerin %42'si kısmen katıldıklarını belirtmiştir
- 12.Okul kantininde satılan malzemeler sağlıklı ve güvenlidir ifadesine öğrencilerin %42'si kısmen katıldıklarını belirtmiştir
- 13.Okulumuzda yeterli miktarda sanatsal ve kültürel faaliyetler düzenlenmektedir ifadesine öğrencilerin %50'si katıldıklarını belirtmiştir.

#### Tablo: 3, Grafik: 3 Öğretmen Görüşü Değerlendirme

Öğretmen Görüş Değerlendirme: Örneklem grubu: 12 öğretmen (Öğrenci grubunun %35'ine denk gelmektedir).

#### **Bulgular: Tablo 3, Grafik 3 de % olarak gösterilmiştir.**

- 1.Okulumuzda alınan kararlar, çalışanların katılımıyla alınır ifadesine %42' si kısmen katıldıklarını belirtmiştir.
- 2.Kurumdaki tüm duyurular çalışanlara zamanında iletilir ifadesine %33'ü kesinlikle katıldıklarını belirtmiştir.
- 3.Her türlü ödüllendirmede adil olma, tarafsızlık ve objektiflik esastır ifadesine %33'ü kısmen katıldıklarını, %33'ü de katılmadıklarını belirtmiştir
- 4.Kendimi, okulun değerli bir üyesi olarak görürüm ifadesine %58'i katıldıklarını belirtmiştir.
- 5.Çalıştığım okul bana kendimi geliştirme imkânı tanımaktadır ifadesine %33'ü kesinlikle katıldıklarını, %33'ü kısmen katıldıklarını, %33'ü katılmadıklarını belirtmiştir.
- 6.Okul, teknik araç ve gereç yönünden yeterli donanıma sahiptir ifadesine %33'ü katılmadıklarını belirtmiştir.
- 7.Okulda çalışanlara yönelik sosyal ve kültürel faaliyetler düzenlenir ifadesine %42 si kısmen katıldıklarını belirtmiştir.
- 8.Okulda öğretmenler arasında ayırım yapılmamaktadır ifadesine %33'ü kısmen katıldıklarını, %33'ü katılmadıklarını belirtmiştir.
- 9.Okulumuzda yerelde ve toplum üzerinde olumlu etki bırakacak çalışmalar yapmaktadır %33'ü kısmen katıldıklarını, %33'ü katılmadıklarını belirtmiştir.

10.Yöneticilerimiz, yaratıcı ve yenilikçi düşüncelerin üretilmesini teşvik etmektedir ifadesine %50 si kısmen katıldıklarını belirtmiştir.

11.Yöneticiler, okulun vizyonunu, stratejilerini, iyileştirmeye açık alanlarını vs. çalışanlarla paylaşır ifadesine %42' si kısmen katıldıklarını belirtmiştir.

12.Okulumuzda sadece öğretmenlerin kullanımına tahsis edilmiş yerler yeterlidir ifadesine %33'ü katılmadıklarını belirtmiştir

13.Alanıma ilişkin yenilik ve gelişmeleri takip eder ve kendimi güncellerim %50'si katıldıklarını belirtmiştir.

#### Tablo 4, Grafik:4 Veli Görüşü Değerlendirme

Veli Görüş Değerlendirme: Örneklem grubu: 51 Veli (Veli grubunun %10,6'ına denk gelmektedir.)

#### **Bulgular: Tablo 4, Grafik 4 de % olarak gösterilmiştir.**

1.İhtiyaç duyduğumda okul çalışanlarıyla rahatlıkla görüşebiliyorum ifadesi ne %63 oranında katıldıkları belirtilmiştir.

2.Bizi ilgilendiren okul duyurularını zamanında öğreniyorum ifadesi ne %61 oranında katıldıkları belirtilmiştir.

3.Öğrencimle ilgili konularda okulda rehberlik hizmeti alabiliyorum ifadesine %61 oranında katıldıkları belirtilmiştir.

4.Okula ilettiğim istek ve şikâyetlerim dikkate alınmıyor ifadesi ne %59 oranında katıldıkları belirtilmiştir.

5.Öğretmenler yeniliğe açık olarak derslerin işlenişinde çeşitli yöntemler kullanmaktadır ifadesi ne %59 oranında katıldıkları belirtilmiştir

6.Okulda yabancı kişilere karşı güvenlik önlemleri alınmaktadır ifadesi ne %51 oranında katıldıkları belirtilmiştir.

7.Okulda bizleri ilgilendiren kararlarda görüşlerimiz dikkate alınır ifadesi ne %41 oranında katıldıkları belirtilmiştir.

8.E-Okul Veli Bilgilendirme Sistemi ile okulun internet sayfasını düzenli olarak takip ediyorum ifadesi ne %51 oranında katıldıkları belirtilmiştir

9.Çocuğumun okulunu sevdiğini ve öğretmenleriyle iyi anlaştığını düşünüyorum ifadesi ne %59 oranında katıldıkları belirtilmiştir.

10.Okul, teknik araç ve gereç yönünden yeterli donanımına sahiptir ifadesi ne %55 oranında katıldıkları belirtilmiştir

11.Okul her zaman temiz ve bakımlıdır ifadesi ne %73 oranında katıldıkları belirtilmiştir.

12.Okulun binası ve diğer fiziki mekânlar yeterlidir ifadesi ne %59 oranında katıldıkları belirtilmiştir.

13.Okulumuzda yeterli miktarda sanatsal ve kültürel faaliyetler düzenlenmektedir ifadesi ne %59 oranında katıldıkları belirtilmiştir.

## 2.2. Yasal Yükümlülükler ve Mevzuat Analizi

Yasal Yükümlülük	Dayanak	Tespitler	İhtiyaçlar
<ul style="list-style-type: none"><li>Okulumuz “Dayanak” başlığı altında sıralanan Kanun, Kanun Hükmünde Kararname, Tüzük, Genelge ve Yönetmeliklerdeki ilgili hükümleri yerine getirmek</li><li>“Eğitim-öğretim hizmetleri, insan kaynaklarının gelişimi, halkla ilişkiler, stratejik plan hazırlama, stratejik plan izleme değerlendirme süreci iş ve işlemleri” faaliyetlerini yürütmek.</li><li>Resmi kurum ve kuruluşlar, sivil toplum kuruluşları ve özel sektörle mevzuat hükümlerine aykırı olmamak ve faaliyet alanlarını kapsamak koşuluyla protokoller ve diğer işbirliği çalışmalarını yürütmek</li><li>Ortaöğretim öğrencilerinin okula kayıt, sınıf geçme, devam-devamsızlık, sosyal sorumluluk çalışmaları vb. iş ve işlemleri</li></ul>	<ul style="list-style-type: none"><li>T.C. Anayasası</li><li>1739 Sayılı Millî Eğitim Temel Kanunu</li><li>652 Sayılı MEB Teşkilat ve Görevleri Hakkındaki Kanun Hükmünde Kararname</li><li>222 Sayılı Millî Eğitim Temel Kanunu (Kabul No: 5.1.1961, RG: 12.01.1961 / 10705-Son Ek ve Değişiklikler: Kanun No: 12.11.2003/ 5002, RG: 21.11.2003</li><li>657 Sayılı Devlet Memurları Kanunu</li><li>5442 Sayılı İl İdaresi Kanunu</li><li>3308 Sayılı Mesleki Eğitim Kanunu</li><li>439 Sayılı Ek Ders Kanunu</li><li>4306 Sayılı Zorunlu İlköğretim ve Eğitim Kanunu</li><li>5018 sayılı Kamu Mali Yönetimi ve Kontrol Kanunu</li><li>MEB Personel Mevzuat Bülteni</li><li>MEB Millî Eğitim Müdürlükleri Yönetmeliği (22175 Sayılı RG Yayınlanan)</li><li>Millî Eğitim Bakanlığı Rehberlik ve Psikolojik Danışma Hizmetleri Yönetmeliği</li><li>04.12.2012/202358 Sayı İl İlçe MEM’nün Teşkilatlanması 43 Nolu Genelge</li><li>26 Şubat 2018 tarihinde yayımlanan Kamu İdarelerinde Stratejik Planlamaya İlişkin Usul ve Esaslar Hakkındaki Yönetmelik</li><li>Sosyal Etkinlikler Yönetmeliği MEB Eğitim Kurulları ve Zümreleri Yönergesi</li></ul>	<ul style="list-style-type: none"><li>Müdürlüğümüzün hizmetlerini mevzuattaki hükümlere uygun olarak yürütmektedir.</li><li>Diğer kurumlarla işbirliği gerektiren çalışmalarda, gerek tabi olduğumuz mevzuat gerekse diğer kurumların mevzuatları arasında uyumsuzluk ortaya çıkabilmektedir.</li><li>Tabi olduğumuz mevzuatın kapsamı, Müdürlüğümüzün yetkilerini çeşitlendirmekle birlikte sınırlamaktadır.</li><li>Kurumsal kültürümüz, mevzuatta sık yaşanan değişikliklere hazırlıklı olmasına rağmen öğrenci ve velilerimizden oluşan paydaşlarımız, yeni ve farklı çalışmalara uyuma direnç göstermektedir.</li><li>Mevzuat itibariyle öğrenci velilerinin eğitim faaliyetlerine müdahale alanını sınırlandıran herhangi bir mekanizma bulunmamaktadır.</li></ul>	<ul style="list-style-type: none"><li>Diğer kurumlarla işbirliğinde, yetki alanının genişletilmesi</li><li>Mevzuat itibariyle Okul Müdürlerinin yetkilerinin artırılması</li><li>Eğitim uygulamaları konusunda ulusal düzeyde tanıtım çalışmaları yaparak öğrenci ve velilerinin bilgilendirilmesi</li><li>Mevzuatta ihtiyaç duyulan değişikliklerde “yenileme” çalışmaları yerine “güncelleme” çalışmalarına yer verilmesi</li><li>Öğrenci velilerinin eğitim faaliyetlerine müdahale alanlarının sınırlandırılması için yasal tedbirlerin alınması</li><li>Mevzuatın, çalışanların kendilerini güvende hissedebileceği şekilde yeniden düzenlenmesi</li></ul>

## 2.3. Üst Politika Belgeleri Analizi

Tüm üst politika belgeleri ayrıntılı olarak taranmış ve bu belgelerde yer alan politikalar incelenmiştir. Bu çerçevede Samsun Garip Zeycan Yıldırım Fen Lisesi Müdürlüğü 2019-2023 Stratejik Planı'nın stratejik amaç, hedef, performans göstergeleri ve stratejileri hazırlanırken Samsun Garip Zeycan Yıldırım Fen Lisesi Müdürlüğü'nün 2019-2023 Stratejik Planı temel kaynak kabul edilmiştir.

Samsun Garip Zeycan Yıldırım Fen Lisesi Müdürlüğü Stratejik Planının amaç, hedef ve performans göstergelerine uygun olarak geliştirilen eylem planlarında uygulanabilir olanlarına yer verilmiştir.

Temel Üst Politika Belgeleri	Diğer Üst Politika Belgeleri
Kalkınma Planları	Diğer Kamu Kurum ve Kuruluşlarının Stratejik Planları
Orta Vadeli Programlar	TÜBİTAK Vizyon 2023 Eğitim ve İnsan Kaynakları Raporu
Orta Vadeli Mali Planlar	Bilgi Toplumu Stratejisi ve Eylem Planı
2019 Yılı Cumhurbaşkanlığı Yıllık Programı	Hayat Boyu Öğrenme Strateji Belgesi
Cumhurbaşkanlığı Yüz Günlük İcraat Programı	Meslekî ve Teknik Eğitim Strateji Belgesi
Millî Eğitim Bakanlığı 2023 Eğitim Vizyonu	Ortaöğretim Eğitim Kurulu Kararları
MEB 2015-2019 Stratejik Planı	Ulusal Öğretmen Strateji Belgesi
Millî Eğitim Şura Kararları	Türkiye Yeterlilikler Çerçevesi
Millî Eğitim Kalite Çerçevesi	Ulusal ve Uluslararası Kuruluşların Eğitim ve Türkiye ile İlgili Raporları
Avrupa Birliği Müktesebatı ve İlerleme Raporları	
Avrupa 2020 Stratejisi	
Samsun MEM Startejik Planı	



## 2.4. Faaliyet Alanları ile Ürün/Hizmetlerin Belirlenmesi

Mevzuat analizi çıktıları dolayısıyla görev ve sorumluluklar dikkate alınarak okul/kurumun sunduğu temel ürün ve hizmetler belirlenir. Belirlenen ürün ve hizmetler Tablo 3'te belirtildiği gibi belirli faaliyet alanları altında toplulaştırılır. Faaliyet alanları ile ürün ve hizmetlerin belirlenmesi amaç, hedef ve stratejilerin oluşturulması aşamasında yönlendirici olacaktır.

**Tablo 3. Faaliyet Alanlar/Ürün ve Hizmetler Tablosu**

Faaliyet Alanı	Ürün/Hizmetler
<b>A- Eğitim-Öğretim Hizmetleri</b>	<ul style="list-style-type: none"><li>• Eğitim-öğretim iş ve işlemleri</li><li>• Ders Dışı Faaliyet İş ve İşlemleri</li><li>• Özel Eğitim Hizmetleri</li><li>• Kurum Teknolojik Altyapı Hizmetleri</li><li>• Anma ve Kutlama Programlarının Yürütülmesi</li><li>• Sosyal, Kültürel, Sportif Etkinlikler</li><li>• Öğrenci İşleri (kayıt, nakil, ders programları vb.)</li><li>• Zümre Toplantılarının Planlanması ve Yürütülmesi</li></ul>
<b>B- Stratejik Planlama, Araştırma- Geliştirme</b>	<ul style="list-style-type: none"><li>• Stratejik Planlama İşlemleri</li><li>• İhtiyaç Analizleri</li><li>• Eğitime İlişkin Verilerin Kayıtlanması</li><li>• Araştırma-Geliştirme Çalışmaları</li><li>• Projeler Koordinasyon</li></ul>
<b>C- İnsan Kaynaklarının Gelişimi</b>	<ul style="list-style-type: none"><li>• Personel Özlük İşlemleri</li><li>• Norm Kadro İşlemleri</li><li>• Hizmetiçi Eğitim Faaliyetleri</li></ul>
<b>D- Fiziki ve Mali Destek</b>	<ul style="list-style-type: none"><li>• Okul Güvenliğinin Sağlanması</li><li>• Ders Kitaplarının Dağıtımı</li><li>• Taşınır Mal İşlemleri</li><li>• Taşınır Eğitim İşlemleri</li><li>• Temizlik, Güvenlik, Isıtma, Aydınlatma Hizmetleri</li><li>• Evrak Kabul, Yönlendirme ve Dağıtım İşlemleri</li><li>• Arşiv Hizmetleri</li><li>• Sivil Savunma İşlemleri</li></ul>
<b>E-Denetim ve Rehberlik</b>	<ul style="list-style-type: none"><li>• Okul/Kurumların Teftiş ve Denetimi</li><li>• Öğretmenlere Rehberlik ve İşbaşında Yetiştirme Hizmetleri</li><li>• Ön İnceleme, İnceleme ve Soruşturma Hizmetleri</li></ul>
<b>F-Halkla İlişkiler</b>	<ul style="list-style-type: none"><li>• Bilgi Edinme Başvurularının Cevaplanması</li><li>• Protokol İş ve İşlemleri</li><li>• Basın, Halk ve Ziyaretçilerle İlişkiler</li><li>• Okul-Aile İşbirliği</li></ul>

## 2.5. Paydaş Analizi

Kurumumuzun temel paydaşları öğrenci, veli ve öğretmen olmakla birlikte eğitimin dışsal etkisi nedeniyle okul çevresinde etkileşim içinde olunan geniş bir paydaş kitlesi bulunmaktadır. Paydaşlarımızın görüşleri anket, toplantı, dilek ve istek kutuları, elektronik ortamda iletilen önerilerde dâhil olmak üzere çeşitli yöntemlerle sürekli olarak alınmaktadır.

Paydaş anketlerine ilişkin ortaya çıkan temel sonuçlar Ekte Tabloda gösterilmiştir.

Tablo: 1, Grafik: 1 Öğrenci Görüş Değerlendirme

Tablo: 2, Grafik: 2 Öğrenci Görüşü Değerlendirme

Öğrenci Görüş Değerlendirme: Örneklem grubu: 52 öğrencidir (Öğrenci grubunun %10'una denk gelmektedir).

**Bulgular: Tablo 2, Grafik 2 de % olarak gösterilmiştir.**

1.Öğretmenlerimle ihtiyaç duyduğumda rahatlıkla görüşebilirim ifadesi ne öğrencilerin %42'si katıldıkları belirtilmiştir.

2.Okul müdürü ile ihtiyaç duyduğumda rahatlıkla konuşabiliyorum ifadesine öğrencilerin %33'ü kesinlikle katıldıklarını, %33'ü kısmen katıldıklarını belirtmiştir.

3.Okulun rehberlik servisinden yeterince yararlanabiliyorum ifadesine öğrencilerin %33'ü kısmen katıldıklarını %33'ü katılmadıklarını belirtmiştir.

4.Okula ilettiğimiz öneri ve isteklerimiz dikkate alınır ifadesine öğrencilerin %58'i katıldıklarını

5.Okulda kendimi güvende hissediyorum ifadesine öğrencilerin %33'ü kesinlikle katıldıklarını, %33'ü kısmen katıldıklarını, %33'ü katılmadıklarını belirtmiştir.

6.Okulda öğrencilerle ilgili alınan kararlarda bizlerin görüşleri alınır ifadesine öğrencilerin %33'ü katılmadıklarını belirtmiştir.

7.Öğretmenler yeniliğe açık olarak derslerin işlenişinde çeşitli yöntemler kullanmaktadır ifadesine öğrencilerin %42'si kısmen katıldıklarını belirtmiştir.

8.Derslerde konuya göre uygun araç gereçler kullanılmaktadır ifadesine öğrencilerin %33'ü kısmen katıldıklarını %33'ü katılmadıklarını belirtmiştir.

9.Teneffüslerde ihtiyaçlarımı giderebiliyorum ifadesine öğrencilerin %33'ü kısmen katıldıklarını %33'ü katılmadıklarını belirtmiştir.

10.Okulun içi ve dışı temizdir ifadesine öğrencilerin %50' si kısmen katıldıklarını belirtmiştir.

11.Okulun binası ve diğer fiziki mekânlar yeterlidir ifadesine öğrencilerin %42'si kısmen katıldıklarını belirtmiştir

12.Okul kantininde satılan malzemeler sağlıklı ve güvenlidir ifadesine öğrencilerin %42'si kısmen katıldıklarını belirtmiştir

13.Okulumuzda yeterli miktarda sanatsal ve kültürel faaliyetler düzenlenmektedir ifadesine öğrencilerin %50'si katıldıklarını belirtmiştir.

### Tablo: 3, Grafik: 3 Öğretmen Görüşü Değerlendirme

Öğretmen Görüş Değerlendirme: Örneklem grubu: 12 öğretmen (Öğrenci grubunun %35'ine denk gelmektedir).

#### **Bulgular: Tablo 3, Grafik 3 de % olarak gösterilmiştir.**

- 1.Okulumuzda alınan kararlar, çalışanların katılımıyla alınır ifadesine %42' si kısmen katıldıklarını belirtmiştir.
- 2.Kurumdaki tüm duyurular çalışanlara zamanında iletilir ifadesine %33'ü kesinlikle katıldıklarını belirtmiştir.
- 3.Her türlü ödüllendirmede adil olma, tarafsızlık ve objektiflik esastır ifadesine %33'ü kısmen katıldıklarını, %33'ü de katılmadıklarını belirtmiştir
- 4.Kendimi, okulun değerli bir üyesi olarak görürüm ifadesine %58'i katıldıklarını belirtmiştir.
- 5.Çalıştığım okul bana kendimi geliştirme imkânı tanımaktadır ifadesine %33'ü kesinlikle katıldıklarını, %33'ü kısmen katıldıklarını, %33'ü katılmadıklarını belirtmiştir.
- 6.Okul, teknik araç ve gereç yönünden yeterli donanıma sahiptir ifadesine %33'ü katılmadıklarını belirtmiştir.
- 7.Okulda çalışanlara yönelik sosyal ve kültürel faaliyetler düzenlenir ifadesine %42 si kısmen katıldıklarını belirtmiştir.
- 8.Okulda öğretmenler arasında ayırım yapılmamaktadır ifadesine %33'ü kısmen katıldıklarını, %33'ü katılmadıklarını belirtmiştir.
- 9.Okulumuzda yerelde ve toplum üzerinde olumlu etki bırakacak çalışmalar yapmaktadır %33'ü kısmen katıldıklarını, %33'ü katılmadıklarını belirtmiştir.
- 10.Yöneticilerimiz, yaratıcı ve yenilikçi düşüncelerin üretilmesini teşvik etmektedir ifadesine %50 si kısmen katıldıklarını belirtmiştir.
- 11.Yöneticiler, okulun vizyonunu, stratejilerini, iyileştirmeye açık alanlarını vs. çalışanlarla paylaşır ifadesine %42' si kısmen katıldıklarını belirtmiştir.
- 12.Okulumuzda sadece öğretmenlerin kullanımına tahsis edilmiş yerler yeterlidir ifadesine %33'ü katılmadıklarını belirtmiştir
- 13.Alanıma ilişkin yenilik ve gelişmeleri takip eder ve kendimi güncellerim %50'si katıldıklarını belirtmiştir.

#### Tablo 4, Grafik:4 Veli Görüşü Değerlendirme

Veli Görüş Değerlendirme: Örneklem grubu: 51 Veli (Veli grubunun %10,6'ına denk gelmektedir.)

#### **Bulgular: Tablo 4, Grafik 4 de % olarak gösterilmiştir.**

- 1.İhtiyaç duyduğumda okul çalışanlarıyla rahatlıkla görüşebiliyorum ifadesi ne %63 oranında katıldıkları belirtilmiştir.
- 2.Bizi ilgilendiren okul duyurularını zamanında öğreniyorum ifadesi ne %61 oranında katıldıkları belirtilmiştir.
- 3.Öğrencimle ilgili konularda okulda rehberlik hizmeti alabiliyorum ifadesine %61 oranında katıldıkları belirtilmiştir.
- 4.Okula ilettiğim istek ve şikâyetlerim dikkate alınıyor ifadesi ne %59 oranında katıldıkları belirtilmiştir.
- 5.Öğretmenler yeniliğe açık olarak derslerin işlenişinde çeşitli yöntemler kullanmaktadır ifadesi ne %59 oranında katıldıkları belirtilmiştir.
- 6.Okulda yabancı kişilere karşı güvenlik önlemleri alınmaktadır ifadesi ne %51 oranında katıldıkları belirtilmiştir.
- 7.Okulda bizleri ilgilendiren kararlarda görüşlerimiz dikkate alınır ifadesi ne %41 oranında katıldıkları belirtilmiştir.
- 8.E-Okul Veli Bilgilendirme Sistemi ile okulun internet sayfasını düzenli olarak takip ediyorum ifadesi ne %51 oranında katıldıkları belirtilmiştir.
- 9.Çocuğumun okulunu sevdiğini ve öğretmenleriyle iyi anlaştığını düşünüyorum ifadesi ne %59 oranında katıldıkları belirtilmiştir.
- 10.Okul, teknik araç ve gereç yönünden yeterli donanıma sahiptir ifadesi ne %55 oranında katıldıkları belirtilmiştir.
- 11.Okul her zaman temiz ve bakımlıdır ifadesi ne %73 oranında katıldıkları belirtilmiştir.
- 12.Okulun binası ve diğer fiziki mekânlar yeterlidir ifadesi ne %59 oranında katıldıkları belirtilmiştir.
- 13.Okulumuzda yeterli miktarda sanatsal ve kültürel faaliyetler düzenlenmektedir ifadesi ne %59 oranında katıldıkları belirtilmiştir.

## 2.6. Okul/Kurum İi Analiz

Okul Blmleri		zel Alanlar	Var	Yok
Okul Kat Sayısı	3	ok Amalı Salon	1	
Derslik Sayısı	17	ok Amalı Saha	1	
Derslik Alanları (m2)	340	Ktphane	1	
Kullanılan Derslik Sayısı	17	Fen Laboratuvarı	3	
Őube Sayısı	17	Bilgisayar Laboratuvarı	1	
İdari Odaların Alanı (m2)	48	Grsel Sanatlar	1	
ğretmenler Odası (m2)	30	Mzik	1	
Okul Oturum Alanı (m2)	1776	Pansiyon	1	
Okul Bahesi (Aık Alan) (m2)	7366			
Okul Kapalı Alan (m2)	2000			
Sanatsal, bilimsel ve sportif amalı toplam alan (m <sup>2</sup> )	-			
Kantin (m2)	60			
Tuvalet Sayısı	40			
Laboratuvar (m <sup>2</sup> )	71			
Ktphane	40			
Diğeri (...)				

Okulumuzda yer alan sınıfların öğrenci sayıları alttaki tabloda verilmiştir.

SINIFI	Kız	Erkek	Toplam	SINIFI	Kız	Erkek	Toplam
9-A	18	13	31	11-B	9	15	24
9-B	18	14	32	11-C	14	15	29
9-C	18	13	31	11-D	15	13	28
9-D	17	15	32	11-E	12	21	33
10-A	12	15	27	12-A	12	21	33
10-B	14	13	27	12-B	11	20	31
10-C	13	14	27	12-C	10	17	27
10-D	13	14	27	12-D	13	16	29
11-A	8	14	22	12-E	13	19	32

## 2.7.2. İnsan Kaynakları

Unvan*	Erkek	Kadın	Toplam
Okul Müdürü ve Müdür Yardımcısı	1	2	3
Branş Öğretmeni	24	15	39
Rehber Öğretmen	1	-	1
İdari Personel	1	2	3
Yardımcı Personel	4	4	8
Teknik Personel	1	-	1
Toplam Çalışan Sayıları	32	23	55

### 2.7.3. Teknolojik Düzey

#### Teknolojik Araç-Gereç Durumu

Araç-Gereçler	2021	2022	2023	İhtiyaç
Bilgisayar	23	40	40	15
Akıllı Tahta	17	17	17	0
Yazıcılar vb.	12	12	12	2

Fiziki Mekân	Var	Yok	Adedi	İhtiyaç	Açıklama
Öğretmen Çalışma Odası	X		1	0	
Ekipman Odası	X		1	0	
Kütüphane	X		1	0	
Rehberlik Servisi	X		1	0	
Resim Odası	X		1	0	
Müzik Odası	X		1	0	
Çok Amaçlı Salon	X		1	0	
Spor Salonu	X		1	0	



## 2.7.4. Mali Kaynaklar

Kurumun mali kaynakları, bütçe büyüklüğü, döner sermaye, okul-aile birliği gelirleri, kantin vb. gelirler ve harcama kalemleri ortaya konulur. Bütçe işlemlerinin kim tarafından yürütüldüğü belirtilir. Enflasyon oranı da dikkate alınarak plan dönemi boyunca gerçekleşecek kaynak artışı tahmini olarak belirlenir.

Kaynaklar	2024	2025	2026	2027	2028
Genel Bütçe	2.450.000,00	3.850.000,00	5.005.000,00	6.350.000,00	7.950.000,00
Okul Aile Birliği	135.577,00	176.250,00	229.130,00	297.870,00	387.240,00
Özel İdare	0	0	0	0	0
Kira Gelirleri	16.322,48	22.865,48	32.011,68	44.816,36	62.742,91
Döner Sermaye	0	0	0	0	0
Dış Kaynak/Projeler					
Diğer					
<b>TOPLAM</b>	<b>2.601.899,48</b>	<b>4.049.115,48</b>	<b>5.266.141,68</b>	<b>6.692.686,36</b>	<b>8.399.982,91</b>

Yıllar	Gelir Miktarı	Gider Miktarı
2022*	767.039	753.855
2023*	900.375	890.375
2024	<b>1.350.000</b>	<b>1.350.000</b>
2025	<b>2.100.000</b>	<b>2.050.000</b>
2026	<b>2.250.000</b>	<b>2.230.000</b>
2027	<b>2.740.000</b>	<b>2.700.000</b>
2028	<b>3.050.000</b>	<b>3.030.000</b>

Okul bütçesinde giderler aşağıdaki başlıklar altında toplanabilir. Harcama türleri okul özelliklerine göre çeşitlilik gösterebilir.

Harcama Kalemi	Çeşitleri
Personel	Sözleşmeli olarak çalışan personelin (sekreter temizlik, güvenlik) ücret, vergi, sigorta vb. giderleri
Onarım	Okul/kurum binası ve tesisatlarıyla ilgili her türlü küçük onarım; makine, bilgisayar, yazıcı vb. bakım giderleri
Sosyal-sportif faaliyetler	Etkinlikler ile ilgili giderler
Temizlik	Temizlik malzemeleri alımı
İletişim	Telefon, faks, internet, posta, mesaj giderleri
Kırtasiye	Her türlü kırtasiye ve sarf malzemesi giderleri

## 2.7.5. İstatistiki Veriler

	2021	2022	2023
Toplam Öğrenci Sayısı	477	459	483
Ortalama Sınıf Mevcudu	28	25	29
Sınıf Mevcudu 30'un Üstünde Olan Sınıf Sayısı	5	5	5
Sınıf Mevcudu 30'un Altında Olan Sınıf Sayısı	12	12	12
Öğretmen Başına Düşen Öğrenci	14,9	14,4	15,1
BİLSEM'e Devam Eden Öğrenci Sayısı	6	5	8
DYK Kurs Sayısı	6	6	6
DYK Katılan Öğrenci Sayısı	40	65	89
DYK' da Görev Alan Öğretmen Sayısı	6	6	6
Ulusal Düzeyde Yapılan Sınavlarda Başarı Sağlayan Öğrenci Sayısı	1	1	0
İl Başarı Sırası	1	1	1
Sınıfını Doğrudan Geçen Öğrenci Sayısı	476	457	482
Sınıf Tekrarı Yapan Öğrenci Sayısı	1	2	2
Takdir Belgesi Alan Öğrenci Sayısı	472	454	480
Teşekkür Belgesi Alan Öğrenci Sayısı	3	3	2
Okulda Yapılan Sosyal Faaliyetlerin Sayısı	30	42	50
Sosyal Faaliyetlerde Görev Alan Öğretmen Sayısı	32	32	32
Sosyal Faaliyetlerde Görev Alan Öğrenci Sayısı	75	82	145
Sosyal Faaliyetlerde Görev Alan Veli Sayısı	5	14	25
Okulda Yapılan Kültürel Faaliyetlerin Sayısı	15	22	37
Kültürel Faaliyetlere Katılan Öğretmen Sayısı	12	12	15
Kültürel Faaliyetlere Katılan Öğrenci Sayısı	48	68	145
Kültürel Faaliyetlere Katılan Veli Sayısı	4	8	16
Okulun Bilimsel Araştırma Sayısı	1	1	1
Lisanslı Öğrenci Sayısı	10	8	7
Spor Müsabakalarında İlçe Genelinde Alınan Başarı Sayısı	0	1	0
Spor Müsabakalarında İl Genelinde Alınan Başarı Sayısı	0	1	0
Spor Müsabakalarında Ülke Genelinde Alınan Başarı Sayısı	0	0	0
Öğrencilerin Devamsızlık Ortalaması	15	14	18
Devamsızlıktan Kalan Öğrenci Sayısı	1	2	2
Sürekli Devamsızlık Yapan Öğrenci Sayısı	1	2	2
Rehberlik Hizmetlerinden Yararlanan Öğrenci Sayısı	254	265	275
Rehberlik Hizmetlerinden Yararlanan Veli Sayısı	41	65	87
Okul Kat Sayısı	3	3	4
Derslik Sayısı	17	17	17
Derslik Alanları (m2)			
Kullanılan Derslik Sayısı	17	17	17
Şube Sayısı	17	17	17
Çok Amaçlı Salon	1	1	1
Kütüphane	1	1	1
Fen Laboratuvarı	3	3	3
Bilgisayar Laboratuvarı	1	1	1
Kantinin İşletilme Biçimi	Kiralama	Kiralama	Kiralama
Okulun Nasıl Isıtıldığı	Kalorifer	Kalorifer	Kalorifer
Yakıt Türü	Doğalgaz	Doğalgaz	Doğalgaz
Yangın İkaz Alarm Zili	Var	Var	Var
Yangın Tüpü	Var	Var	Var
Sivil Savunma Tatbikatı Sayısı	2	2	2

## 2.8. Çevre Analizi (PESTLE)

PESTLE analiziyle Samsun Garip Zeycan Yıldırım Fen Lisesi Müdürlüğü üzerinde etkili olan veya olabilecek politik, ekonomik, sosyokültürel, teknolojik, yasal ve çevresel dış etkenlerin tespit edilmesi amaçlanmıştır.

PESTLE ANALİZİ	
POLİTİK FAKTÖRLER	EKONOMİK FAKTÖRLER
AB müktesebatına uyum programı çerçevesinde eğitim alanında köklü değişikliklerin yapılması 5018 sayılı Kamu Mali Yönetimi ve Kontrol Kanunu ile Stratejik Planlama anlayışının gelişmesi Mevzuat değişiklikleri Okul öncesi eğitimin yaygınlaştırılması amacıyla yapılan çalışmalar Bakanlığımız 2023 Eğitim Vizyonu Çalışmaları	İlçemizin ekonomik yapısını oluşturan en temel faktörün turizm olması Ulaşımın kolay olması sebebiyle diğer ilçelere nazaran fırsat oluşturması Tarım alanında yeterli çalışmanın yapılmaması Sanayi alanında istenilen seviyede olmayışı Ailelerin gelir düzeyinin ortalamanın üzerinde olması
SOSYAL/KÜLTÜREL FAKTÖRLER	TEKNOLOJİK FAKTÖRLER
Eğitime olan duyarlılığın artış göstermesi Sosyal destek projelerine duyarlılığın artması	İl Milli Eğitim Müdürlüğü'nün uyguladığı "Samsun Akademi" projesine ilçemizde yüksek katılımlı donanımlı insan kaynakları yetiştirilmesinin sağlanması İl Milli Eğitim Müdürlüğü'nün uyguladığı SAMGİS projesinin ilçemiz bazında uygulanmasıyla ölçme değerlendirme ve analiz çalışmaları sonucunda eksik kazanımların tespiti ve telafilerinin yapılarak tam öğrenmenin gerçekleştirilmeye çalışılması. Teknolojinin sağladığı yeni e-öğrenme alanları Bakanlığın teknolojik alanda yaptığı uygulamalar (MEBBİS, e-okul, FATİH Projesi vb.) Bilgi teknolojilerindeki hızlı değişim
YASAL/LEGAL FAKTÖRLER	EKOLOJİK FAKTÖRLER
Tüm demokratik ülkelerde hukukun üstünlüğüne inanılması Mevzuat uygulamalarının farklı olması Mevzuatın sık değişiyor olması İdarenin yargı denetimine tabi olması Yürütülen politikalara göre hukukta düzenleme yapılması	Tabiatı korumaya dönük politikaların yetersizliği İnsanlarda doğayı koruma bilincinin tam olarak yerleşmemesi Atıkların dönüşümü ve çevreye yararlı hale getirilmesinde yetersiz uygulamalar Temiz su kaynaklarının gün geçtikçe azalıyor olması Doğal yaşam alanlarının azalması Doğaya en büyük tahribatın insan eliyle yapıyor olması

## 2.9. GZFT Analizi

Okulumuzun temel istatistiklerinde verilen okul künyesi, çalışan bilgileri, bina bilgileri, teknolojik kaynak bilgileri ve gelir gider bilgileri ile paydaş anketleri sonucunda ortaya çıkan sorun ve gelişime açık alanlar iç ve dış faktör olarak değerlendirilerek GZFT tablosunda belirtilmiştir. Dolayısıyla olguyu belirten istatistikler ile algıyı ölçen anketlerden çıkan sonuçlar tek bir analizde birleştirilmiştir.

Kurumun güçlü ve zayıf yönleri donanım, malzeme, çalışan, iş yapma becerisi, kurumsal iletişim gibi çok çeşitli alanlarda kendisinden kaynaklı olan güçlülükleri ve zayıflıkları ifade etmektedir ve ayrımda temel olarak okul müdürü/müdürlüğü kapsamında bakılarak iç faktör ve dış faktör ayrımı yapılmıştır.

### 2.9.1. Güçlü ve Zayıf Yönler

#### Güçlü Yönler

Öğrenciler	Akademik Başarısı
Çalışanlar	Deneyimli, alanında uzman kadro
Veliler	İlgili veliler
Bina ve Yerleşke	Pansiyonunun bulunması,
Donanım	Laboratuvarlar, kütüphane, BTS
Bütçe	Öz kaynakları, Pansiyon geliri
Yönetim Süreçleri	Demokratik yönetim
İletişim Süreçleri	Öğretmen kadrosu
Diğeri	Öğrencisini seçme sınavıyla alması.

## Zayıf Yönler

Öğrenciler	
Çalışanlar	Yardımcı personel eksikliği
Veliler	Öğrencisi yatılı olan öğrencilere erişimin gündüzlere göre görüş m frekansının düşük olması
Bina ve Yerleşke	Binanın fiziki olarak eksiklerinin olması (spor salonu-çok amaçlı salon gibi.)
Donanım	Teknolojik araç-gereçlerde eksiklerin olması.
Bütçe	MEB 'in ve Okul-Aile Birliği gelirleri, pansiyon gelirleri.
Yönetim Süreçleri	Deneyimli kadro.
İletişim Süreçleri	İletişim ve iş birliğinin zayıf olması
Diğeri	-

## 2.9.2. Fırsatlar ve Tehditler

### Fırsatlar

Politik	Ulusal-Uluslararası projelerde başarılı olma
Ekonomik	Hibe programları
Sosyolojik	Uluslararası, TÜBİTAK projelerinde başarılar, Teknofest, Bilim olimpiyatları
Teknolojik	Donanımlı,
Mevzuat-Yasal	Deneyimli yönetici ve arşiv.
Ekolojik	Pansiyon ortamı

### Tehditler

Politik	Eğitim ve öğretim programlarının çok sık değişmesi Gruplaşma
Ekonomik	Okulun yakınında alışveriş merkezinin olmaması (süper market gibi).
Sosyolojik	Klikleşmelerin fırsata çevrilememesi.
Teknolojik	Teknolojiyi kullanma.
Mevzuat-Yasal	Öğrenci başarısının artarak devam etmesi için tedbirler alınmaması
Ekolojik	-

## 2.10. Tespit ve İhtiyaçların Belirlenmesi

DURUM ANALİZİ AŞAMALARI	TESPİTLER/ SORUN ALANLARI	İHTİYAÇLAR/GELİŞİM ALANLARI
Uygulanmakta Olan Stratejik Planın Değerlendirilmesi		
Mevzuat Analizi	<p>Müdürlüğümüzün hizmetlerini mevzuattaki hükümlere uygun olarak yürütmektedir.</p> <p>Tabi olduğumuz mevzuatın kapsamı, Müdürlüğümüzün yetkilerini çeşitlendirmekle birlikte sınırlamaktadır.</p> <p>Kurumsal kültürümüz, mevzuatta sık yaşanan değişikliklere hazırlıklı olmasına rağmen öğrenci ve velilerimizden oluşan paydaşlarımız, yeni ve farklı çalışmalara uyuma direnç göstermektedir.</p> <p>Mevzuat itibariyle öğrenci velilerinin eğitim faaliyetlerine müdahale alanını sınırlandıran herhangi bir mekanizma bulunmamaktadır.</p>	<p>Diğer kurumlarla işbirliğinde, yetki alanının genişletilmesi</p> <p>Mevzuat itibariyle Okul Müdürlerinin yetkilerinin artırılması</p> <p>Eğitim uygulamaları konusunda ulusal düzeyde tanıtım çalışmaları yaparak öğrenci ve velilerinin bilgilendirilmesi</p> <p>Mevzuatta ihtiyaç duyulan değişikliklerde "yenileme" çalışmaları yerine "güncelleme" çalışmalarına yer verilmesi</p> <p>Öğrenci velilerinin eğitim faaliyetlerine müdahale alanlarının sınırlandırılması için yasal tedbirlerin alınması</p> <p>Mevzuatın, çalışanların kendilerini güvende hissedebileceği şekilde yeniden düzenlenmesi</p>
Üst Politika Belgeleri Analizi*		<p>Stratejik Plan Hazırlama, Stratejik Yönetim Süreci ile ilgili diğer iş ve işlemler Stratejik Plan hedef ve göstergelerinin üst politika belgelerindeki ilke ve prensiplere uygun hazırlanması</p>
Paydaş Analizi	<p>Paydaş türü fazladır, paydaşlarımızın kurumumuzdan beklentileri farklı ve çok çeşitlidir.</p>	<p>Paydaşların idareden beklentilerinin faaliyet alanlarıyla uyumu sağlanmalı, plan döneminde kurumsal faaliyetler hakkında paydaşlara düzenli bilgilendirme yapılması</p>
İnsan Kaynakları Yetkinlik Analizi	<p>Çalışanlarımızın her biri farklı türden yeterliliklere sahiptir</p>	<p>Çalışanlarımızın her alanda bilgi sahibi olması için hizmetiçi eğitim faaliyetleri düzenlenmesi</p>
Kurum Kültürü Analizi	<p>Kurumsal kültürümüz gelişmiş durumdadır. Kurum içi iletişim gelişmiştir, halkla ilişkiler sağlıklı bir şekilde yürütülmektedir.</p>	<p>Eğitim-öğretim faaliyetlerine genel katılım oranlarının yükseltilmesi</p>

	Eđitim faaliyetlerine kadın velilerimizin katılım oranları yüksektir fakat genel katılım oranları beklenen düzeyde deđildir	
<b>Fiziki Kaynak Analizi</b>	Kurumumuz ilçe merkezine uzaktadır. Kurumumuzda spor salonu ve kütüphane bulunmamaktadır.	
<b>Teknoloji ve Bilişim Altyapısı Analizi</b>	Kurumumuz Fatih Projesi kapsamında deđildir. Akıllı tahta bulunmamaktadır.	Fatih projesi kapsamında akıllı tahta ve alt yapısı kurulması
<b>Mali Kaynak Analizi</b>	<ul style="list-style-type: none"><li>• Kurumumuza ait ödenek kaleminin bulunmaması</li><li>• Ailelerin gelir düzeyi düşük olduğundan okul-aile birliğine az miktarda bağış yapılmaktadır</li></ul> Okul-aile birliği iş ve işlemleri okul yöneticileri tarafından üstlenilmektedir	<ul style="list-style-type: none"><li>• Harcama planlamalarında mali kaynaklarda meydana gelecek öngörülemeyen deđişikliklerin dikkate alınması</li></ul> Ortaokullara ödenek ayrılması

### 3. GELECEĐE BAKIŐ

#### BÖLÜM III: MİSYON, VİZYON VE TEMEL DEĐERLER

Okul Müdürlüğümüzün Misyon, vizyon, temel ilke ve değerlerinin oluşturulması kapsamında öğretmenlerimiz, öğrencilerimiz, velilerimiz, çalışanlarımız ve diğer paydaşlarımızdan alınan görüşler, sonucunda stratejik plan hazırlama ekibi tarafından oluşturulan Misyon, Vizyon, Temel Değerler; Okulumuz üst kurulana sunulmuş ve üst kurul tarafından onaylanmıştır.



### 3.1.Misyon

## MİSYONUMUZ

Üreten, arařtıran ,paylařımcı, özgün, çağdař bir öğretim;  
Bilimsel bir kùltür oluřturmak.



## 3.2.Vizyon

### VİZYONUMUZ

Geleceğini Tahmin Eden Değil,  
Geleceğine Yön Veren Nesiller  
Yetiştiren Özgün Bir Okul Olmak



### 3.3. Temel Deęerler

## TEMEL DEęERLERİMİZ

1. Paylaşımçı, Yönlendirici Ve Katılımcı Olmak
2. Ahlaklı Ve Dürüst Olmak.
3. Zamanın Deęerine İnanıp Ona Göre Hareket Etmek
4. Çevreye Karşı Duyarlı Olmak
5. Başarının Ancak Takım Çalışmasıyla Elde Edilebileceğine İnanmak
6. Teknolojik Gelişmeleri İzlemek, Kullanılmasına Önem Vermek
7. Öğrencilerimizin, Planlı, Metodik, Verimli Çalışma Yöntem Ve Teknikleri Kazanmaları Sağlamak
8. Öğrenmeyi Öğrenmenin, Bilgi Toplumunda Yaşamanın Bir Gereęi Olduğuna İnanmak

## 4. AMAÇ, HEDEF VE PERFORMANS GÖSTERGESİ İLE STRATEJİLERİN BELİRLENMESİ

Strateji geliştirme, geleceğe yönelik “ideal” ve “ortak” bakışı yansıtır. Belirlenen vizyona ulaşmak için durum analizi sonucunda ortaya çıkan ihtiyaçlar çerçevesinde amaçlar ve bu amaçları gerçekleştirmeye yönelik hedefler belirlenir. Taslak amaç ve hedeflere ilişkin çalışmalar stratejik planlama ekibinin koordinasyonunda yürütülür. Bu çalışmalar çerçevesinde, her bir hedef için hedef kartları oluşturulur.

### 4.1. Amaçlar

TEMA: Eğitim Öğretime Erişim ve Katılım	
Amaç	A1. Öğrencilerin eğitim ve öğretime etkin katılımlarıyla süreci tamamlamalarını sağlamak

TEMA: Eğitim ve Öğretimde Kalite	
Amaç	A2. Öğrencilerin ilgi, yetenek ve akademik becerileri doğrultusunda üst öğretime hazırlanması, yaratıcı, yenilikçi, girişimci, üretken, kalkınmaya destek veren, bireyler olarak yetiştirilmesi sağlanacaktır.

TEMA: Eğitim ve Öğretimde Kalite	
Amaç	A3. Okulların kurumsal kapasite ve yeterlilikleri verimli ve sürdürülebilir bir şekilde geliştirilecektir.

## 4.2. Hedefler

TEMA: Eğitim Öğretime Erişim ve Katılım	
Fen Lisesi	
Amaç	A1. Öğrencilerin eğitim ve öğretime etkin katılımlarıyla süreci tamamlamalarını sağlamak
Hedef	H1.1. Öğrencilerin okula erişim, devam ve okulu tamamlama oranları artırılacaktır.
Performans Göstergeleri	<p>PG1.1.1. Bir eğitim ve öğretim yılında devamsızlık süresi 20 günden fazla olan öğrenci oranı (%30)</p> <p>PG1.1.2. Bir eğitim ve öğretim yılında sınıf tekrar eden öğrenci oranı (%0.01)</p> <p>PG1.1.3. Bir eğitim ve öğretim yılında örgün eğitimden ayrılan öğrenci oranı (%0)</p> <p>PG1.1.4. Okula kayıt olanların mezun olma oranı (%100)</p> <p>PG1.1.5. Bir eğitim ve öğretim yılında destekleme ve yetiştirme kurslarına kayıt yaptıran öğrenci oranı (%12)</p> <p>PG1.1.6. Destekleme ve yetiştirme kurslarındaki toplam ders saatinin 1/5'ine devam etmeyen öğrenci oranı (%0)</p> <p>PG1.1.7. Destek eğitiminden faydalanan özel eğitime gereksinimi olan öğrenci oranı:0</p> <p>PG1.1.8 Telafi eğitiminden faydalanan öğrenci sayısı: 0</p>
Stratejiler	<p>S1. Öğrencilerin devamsızlık nedenleri belirlenecek, öğrenci ve veli iş birliğiyle bu nedenleri ortadan kaldırmaya yönelik çalışmalar yürütülecektir.</p> <p>S2. Öğrenci devamsızlığının olumsuz etkilerini azaltmaya yönelik eksik kazanımların giderilmesi amacıyla sosyal etkinlikler, uzaktan öğrenme olanaklarına ilişkin farkındalık çalışmaları gibi telafi tedbirleri alınacaktır.</p> <p>S3. Okula aidiyeti artırmak amacıyla diğer kurumlarla iş birliği yapılarak ortamının öğrencilerin akademik, sosyal, kültürel, sanatsal ve sportif faaliyetlere katılımı sağlanacaktır.</p> <p>S4. Sınıf tekrarı nedenleri araştırılarak buna yönelik önleyici tedbirler geliştirilecektir.</p> <p>S5. DYK kurslarına devamsızlık nedenleri araştırılarak devamsızlığı azaltacak çalışmalar yapılacaktır.</p> <p>S6. Öğrencilerin örgün eğitimden ayrılma nedenleri araştırılıp okul kaynaklı nedenlerin ortadan kaldırılmasına yönelik tedbirler alınacaktır.</p> <p>S7. Özel eğitim ihtiyacı olan öğrencilerin uygun alanda eğitim alabilmeleri için rehberlik ve yönlendirme faaliyetleri yapılacaktır.</p> <p>S8. Öğrencilerin okula, okul kültürüne ve eğitim alacakları alana uyumunu güçlendirmek için çalışmalar yürütülecektir.</p> <p>S9. Tam öğrenme modeli benimsenip öğrenme eksiklikleri ve kayıpları olan öğrencilere yönelik bireysel çalışmalar yapılacaktır.</p>

<b>TEMA: Eğitim Öğretime Erişim ve Katılım</b>	
<b>Fen Lisesi</b>	
<b>Amaç</b>	<b>A1. Öğrencilerin eğitim ve öğretime etkin katılımlarıyla tamamlamalarını sağlamak.</b>
<b>Hedef</b>	<b>H1.2. Öğrencilerin ders dışı etkinliklere katılım oranları artırılabacaktır.</b>
<b>Performans Göstergeleri</b>	<p><b>PG1.2.1. Bir eğitim ve öğretim yılında bilimsel, sosyal, kültürel, sanatsal ve sportif alanlarda kurum içi ve kurum dışı faaliyete katılan öğrenci oranı (%60)</b></p> <p><b>PG1.2.2. Bir eğitim ve öğretim yılında sosyal sorumluluk ve toplum hizmeti çalışmaları faaliyetine katılan öğrenci oranı (%100)</b></p> <p><b>PG1.2.3. Bir eğitim ve öğretim yılında yerel, ulusal ve uluslararası proje, yarışma vb. etkinliklere katılan öğrenci oranı (%12)</b></p> <p><b>PG1.2.4. Bir eğitim ve öğretim yılında üniversitelerde yürütülen bilimsel, sosyal, kültürel, sanatsal ve sportif alanlardaki faaliyetlere katılan öğrenci oranı (%5)</b></p>
<b>Stratejiler</b>	<p><b>S1. Her bir öğrencinin bir kulüp faaliyetinde aktif olarak yer alması sağlanarak kulüp faaliyetlerinin etkinliği artırılabacaktır.</b></p> <p><b>S2. Öğrencilerin seviyelerine uygun olarak toplumsal sorunların çözümüne katkı sağlamak amacıyla afet ve acil durum, çevre, eğitim, spor, kültür ve turizm, sağlık ve sosyal hizmetler alanlarında toplum hizmeti faaliyetlerine katılımları artırılabacaktır.</b></p> <p><b>S3. Öğrencilerin yerel, ulusal ve uluslararası proje ve yarışmalara katılmaları teşvik edilecektir.</b></p> <p><b>S4. Okulda oluşturulacak öğrenci kulüpleri aracılığıyla yerel düzeyde etkinliklerin düzenlenmesi sağlanacaktır.</b></p> <p><b>S5. Üniversitelerle iş birliği yaparak öğrencilerimizin yükseköğretimi tanımlarını ve üniversitelerde yürütülen bilimsel, sosyal, kültürel, sanatsal ve sportif alanlardaki faaliyetlere katılmaları sağlanacaktır.</b></p>

<b>TEMA: Eğitim ve Öğretimde Kalite</b>	
<b>Fen Lisesi</b>	
<b>Amaç</b>	<b>A2. Öğrencilerin ilgi, yetenek ve akademik becerileri doğrultusunda üst öğretime hazırlanması, yaratıcı, yenilikçi, girişimci, üretken, kalkınmaya destek veren, bireyler olarak yetiştirilmesi sağlanacaktır.</b>
<b>Hedef</b>	<b>H2.1. Öğrencilerin derslerdeki akademik başarıları artırılacaktır.</b>
<b>Performans Göstergeleri</b>	<b>PG2.1.1. Matematik dersi yıl sonu başarı puanı 100 PG2.1.2. Türkçe dersi yıl sonu başarı puanı 100 PG2.1.3. Sosyal bilimler alan dersleri yıl sonu başarı puanı 100 PG2.1.4. Fen bilimleri alan dersleri yıl sonu başarı puanı 100 PG2.1.5. Yabancı dil dersleri yıl sonu başarı puanı 100 PG2.1.6. Öğrenci başına okunan kitap ortalaması 10</b>
<b>Stratejiler</b>	<b>S1. Öğrencilerin kazanım eksiklikleri tespit edilerek destekleme ve yetiştirme kurslarıyla akademik yeterliklerinin artırılması sağlanacaktır. S2. Bakanlığın hazırladığı dijital platformlar aracılığıyla öğrencilerin tamamlayıcı ve destekleyici eğitim almaları sağlanacaktır. S3. Okulda düzenlenen münazara, panel vb. etkinlikler vasıtasıyla öğrencilerin dili kullanma ve kendilerini ifade etme becerileri geliştirilecektir. S4. Öğrencilerin kitap okumasını teşvik etmek için etkinlikler düzenlenecektir. S5. Okul içinde makale, kompozisyon yazma, resim yapma vb. yarışmalar düzenlenecek ve öğrencilerin ödüllendirilmesi sağlanacaktır. S6. Derslerde proje tabanlı yöntem kullanılarak öğrencilerin analiz, sentez ve değerlendirme becerilerinin geliştirilmesi sağlanacaktır. S7. Her bir öğrencinin hazırbulunuşluk seviyesine uygun en az bir proje ve etkinliğe katılması sağlanacaktır.</b>

<b>TEMA: Eğitim ve Öğretimde Kalite</b>	
<b>Fen Lisesi</b>	
<b>Amaç</b>	<b>A2. Öğrencileri ilgi, yetenek ve akademik becerileri doğrultusunda üst öğretime hazırlanması, yaratıcı, yenilikçi, girişimci, üretken, medeniyet ve kalkınmaya destek veren, ekonomiye değer katan bireyler olarak yetiştirilmesi sağlanacaktır.</b>
<b>Hedef</b>	<b>H2.2. Öğrencilerin ilgi, beceri ve yetenekler geliştirilerek üst öğrenime yerleşen öğrenci oranını artırmak</b>
<b>Performans Göstergeleri</b>	<b>PG2.2.1. Bir üst öğrenime yerleşen öğrenci oranı %77 PG2.2.2. Ön lisans programlarına yerleşen öğrenci oranı %0 PG2.2.3. Kariyer rehberliği faaliyetlerine katılan dair ulaşılan öğrenci sayısı 400 PG2.2.4. Tercih danışmanlığı faaliyetlerinde yararlanan öğrenci sayısı 65 PG2.2.5. Kariyer rehberliği kapsamında yapılan faaliyet sayısı 23 PG 2.2.6 Yüksek Öğretim Kurumları Sınavlarında (TYT)-AYT' de ilk 500-1000-5000-10000'de yer alan öğrenci sayısı 51 PG 2.2.7 Yüksek Öğretim Kurumları Sınavlarında (AYT) ilk 500-1000-5000-10000 'de yer alan öğrenci sayısı 68</b>
<b>Stratejiler</b>	<b>S1. Destekleme ve yetiştirme kurslarıyla öğrencilerin genel derslerdeki yeterlilikleri artırılabacaktır. S2. Öğrencilere yönelik bakanlığın hazırlamış olduğu dijital platformlar aracılığı ile yüz yüze eğitime destek olmak üzere uzaktan eğitim imkânları oluşturulacaktır. S3. Öğrencileri ilgi, yetenek ve ihtiyaçları doğrultusunda bir üst öğrenim programına hazırlayacak mesleki ve eğitsel rehberlik faaliyetleri yürütülecektir. S4 Üniversitelerle iş birliği yaparak öğrencilerimizin yükseköğretimi tanımalarını, üniversitelerin imkanlarından yararlanabilmeleri artırılması sağlanacaktır. S5 Kariyer rehberliği kapsamında yapılan faaliyet (panel, mezun buluşmaları, lisans programları tanıtımları v.b) sayıları artırılabacaktır.</b>



<b>TEMA: Eğitim ve Öğretimde Kalite</b>	
<b>Fen Lisesi</b>	
<b>Amaç</b>	<b>A2. Öğrencileri ilgi, yetenek ve akademik becerileri doğrultusunda üst öğretime hazırlanması, yaratıcı, yenilikçi, girişimci, üretken, kalkınmaya destek veren bireyler olarak yetiştirilmesi sağlanacaktır.</b>
<b>Hedef</b>	<b>H2.3. Öğrencilerin akademik başarısının artırılması ve yaşam becerilerinin geliştirilmesi için rehberlik faaliyetleri güçlendirilecektir.</b>
<b>Performans Göstergeleri</b>	<b>PG2.3.1. Öğrenci görüşmeleri oranı %75 PG2.3.2. Veli görüşmeleri oranı %60 PG2.3.3. Öğretmen görüşmeleri sayısı 450 PG2.3.4. Düzenlenen etkinlik sayısı 55 PG2.3.5. Bireysel ve grup başarısını artırma uygulamaları sayısı 150</b>
<b>Stratejiler</b>	<b>S1. Eğitsel/kişisel rehberlik çalışmaları kapsamında öğrencilerin eksikleri ihtiyaçları tespit edilerek bu ihtiyaçların giderilmesi için birey/grup bazlı planlamaların yapılması sağlanacaktır. S2. Sınıf rehber öğretmen ve okul rehber öğretmen arasındaki çalışma iş birliği güçlendirilerek sağlıklı ruh yapısına sahip, kendisini keşfetmeyi öğrenmiş mutlu bireyler yetiştirmeyi sağlamak amacıyla etkinlikler/uygulamalar gerçekleştirilecektir. S3. Rehberlik faaliyetlerinin kapsamı ve önemi ile ilgili öğretmenlere yönelik farkındalık çalışmaları yürütülecektir. S4. Öğrencilerin yaş dönem özellikleri, bu dönemde karşılaşılabilecek sorunlar ve bu sorunlarla baş etme, öğrenci-veli sağlıklı iletişim kurma yöntemleriyle ilgili velilere yönelik etkinlikler düzenlenecektir.</b>

<b>TEMA: Eğitim ve Öğretimde Kalite</b>	
<b>Fen Lisesi</b>	
<b>Amaç</b>	<b>A2. Öğrencileri ilgi, yetenek ve akademik becerileri doğrultusunda üst öğretime hazırlanması, yaratıcı, yenilikçi, girişimci, üretken, kalkınmaya destek veren bireyler olarak yetiştirilmesi sağlanacaktır.</b>
<b>Hedef</b>	<b>H2.4. Öğrencilerin ulusal/uluslararası projelere katılım oranları ve hareketlilik sayısı yükseltilerek beceri temelli yabancı dil öğrenme yeterlilikleri artırılacaktır.</b>
<b>Performans Göstergeleri</b>	<b>PG2.4.1. Yabancı dil öğrenme yeterliliklerini geliştirmeye yönelik açılacak kurs sayısı:0</b> <b>PG2.4.2. Yabancı dil öğrenme yeterliliklerini geliştirmeye yönelik açılan kurslara katılan öğrenci oranı (%0)</b> <b>PG2.4.3. Öğrencilere yabancı dil bilmenin önemini ve gerekliliğini anlatan seminer sayısı:1</b> <b>PG2.4.4. Yabancı dil dersi yılsonu puan ortalaması 96</b> <b>PG2.4.5. Ulusal ve uluslararası hareketlilik programları/ projeleri bilgilendirme toplantılarına katılım oranı (%10)</b> <b>PG2.4.6. Bir eğitim öğretim denomine hazırlanan ulusal ve ya uluslararası proje sayısı:30</b>
<b>Stratejiler</b>	<b>S1.Öğrencilerin yabancı dil öğrenme yeterliliklerini geliştirmeye yönelik kurslar açılacaktır.</b> <b>S2. Öğrencilere yabancı dil bilmenin önemini ve gerekliliğini anlatan seminerler düzenlenecektir.</b> <b>S3. Öğrencilerin yabancı dil eğitimine yönelik olarak düzenlenen konferanslara katılımları sağlanacaktır.</b> <b>S24.Yabancı dil eğitimine yönelik dijital içerikler ve platformlardan haber dar olmaları sağlanacaktır.</b> <b>S5. Yabancı dil eğitimini destekleyen uluslararası projelerin ve hareketliliklerin tanıtımını yaparak öğretmen ve öğrencinin motivasyonu sağlanacaktır.</b> <b>S6. Duvar panoları, afişler, vb. uygulamalarla okulun fiziki alanlarında yabancı dilin yazılı olarak ön plana çıkartılması sağlanacaktır.</b> <b>S7. Tüm Kademelerdeki öğrencilere pratik yapma imkânı sağlayan materyallerin bulunduğu yabancı dil sınıfı ya da atölyesi oluşturulacaktır.</b> <b>S8. Yabancı dil etkinlikleri kapsamında öğrenci kulüpleri oluşturulacaktır.</b>

<b>TEMA: Kurumsal Kapasite</b>	
<b>Fen Lisesi</b>	
<b>Amaç</b>	<b>A3. Okulların kurumsal kapasite ve yeterlilikleri verimli ve sürdürülebilir bir şekilde geliştirilecektir.</b>
<b>Hedef</b>	<b>H3.1. Okulun fiziki mekânları ihtiyaç ve hedefleri doğrultusunda iyileştirilmesi sağlanacaktır.</b>
<b>Performans Göstergeleri</b>	<b>PG3.1.1. İyileştirilen fiziki mekân (derslik, spor salonu, kütüphane, pansiyon vb.) sayısı:4</b> <b>PG3.1.2. Fiziksel mekanların temizlik ve hijyenine ilişkin memnuniyet oranı (%95)</b> <b>PG3.1.3. Altyapı ve donatım eksikliği bulunan fiziksel birim sayısı:0</b>
<b>Stratejiler</b>	<b>S1. Okulun fiziki mekânlarının durum tespiti yapılacak ve iyileştirilme için öncelikle dirilmiş bir plan doğrultusunda çalışmalar yapılacaktır.</b> <b>S2. Fiziki mekânların iyileştirilmesi için kamu idareleri, belediyeler ve işverenlerle iş birlikleri yapılacaktır.</b> <b>S3. Bilişim altyapısını güçlendirme çalışmaları yapılacaktır.</b> <b>S4. Temizlik ve hijyen memnuniyet düzeyi belirlemek için anketler uygulanarak yapılacak değerlendirmeler sonucunda gerekli tedbirler alınacaktır.</b>

<b>TEMA: Kurumsal Kapasite</b>	
<b>Fen Lisesi</b>	
<b>Amaç</b>	<b>A3. Okulların kurumsal kapasite ve yeterlilikleri verimli ve sürdürülebilir bir şekilde geliştirilecektir.</b>
<b>Hedef</b>	<b>H3.2. Okul yöneticilerinin ve öğretmenlerin mesleki gelişimleri ve motivasyonları güçlendirilecektir.</b>
<b>Performans Göstergeleri</b>	<b>PG3.2.1. Hizmet içi eğitim alan yönetici oranı (%90) PG3.2.2 Hizmet içi eğitim alan öğretmen oranı (%80) PG3.2.3. Uzaktan hizmet içi eğitime katılan öğretmen oranı (%100)</b>
<b>Stratejiler</b>	<b>S1. Okul yöneticilerinin ve öğretmenlerin mesleki gelişim ihtiyaçları tespit edilerek, bu ihtiyaçları gidermeye yönelik bir mesleki gelişim planı hazırlanacaktır. S2. Okul yöneticilerinin ve öğretmenlerin uzaktan hizmet içi eğitimlere katılmaları teşvik edilecektir. S3. Okul personelinin motivasyon, iş doyumunu ve kurumsal bağlılık düzeylerini artıracak çalışmalar yapılacaktır.</b>

<b>TEMA: Kurumsal Kapasite</b>	
<b>Fen Lisesi</b>	
<b>Amaç</b>	A3. Okulun amaçlarına ulaşmasını sağlayacak kurumsal imkân ve yetkinlikler verimli ve sürdürülebilir bir şekilde geliştirilecektir.
<b>Hedef</b>	H3.3. Eğitim ve öğretimin sağlıklı ve güvenli bir ortamda gerçekleştirilmesi için okul sağlığı ve güvenliği geliştirilecektir
<b>Performans Göstergeleri</b>	<p>PG3.3.1. Okulda yaşanan kaza sayısı: 4</p> <p>PG3.3.2. Bağımlılıkla mücadele ile ilgili konularda eğitim alan öğrenci, öğretmen ve veli oranı %80</p> <p>PG3.3.3. Akran zorbalığı ve siber zorbalıkla ilgili konularda eğitim alan öğrenci ve öğretmen sayısı:140</p> <p>PG3.3.4. Sağlıklı beslenme ve obezite ile ilgili konularda verilen eğitim alan öğrenci, öğretmen ve veli oranı %80</p> <p>PG3.3.5. Hijyen, gıda güvenliği, bulaşıcı hastalıklar ile ilgili konularda verilen eğitim alan öğrenci, öğretmen ve veli oranı %80</p> <p>PG3.3.6. Disiplin kuruluna sevk edilen olay sayısı: 15</p> <p>PG3.3.7. Afete hazırlık eğitimlerine katılan öğrenci ve öğretmen sayısı: 4</p> <p>PG3.3.8. İlk yardım eğitimlerine katılan öğrenci ve öğretmen sayısı :40</p> <p>PG3.3.9 Sivil savunma eğitimlerine katılan öğrenci ve öğretmen sayısı :2</p> <p>PG3.3.10. Afet ve acil durum tatbikat sayısı: 2</p> <p>PG3.3.11. Onur belgesi alan öğrenci sayısı : 123</p>
<b>Stratejiler</b>	<p>S1. Öğrenci, öğretmen ve velilerde farkındalık oluşturmak için bağımlılıkla mücadele, akran zorbalığı, siber zorbalık, sağlıklı beslenme ve obezite, hijyen, bulaşıcı hastalıklar ve gıda güvenliği gibi konularda alan uzmanları ile iş birliğinde eğitimler düzenlenecektir.</p> <p>S2. Okulda yaşanan disiplin olaylarının nedeni rehber öğretmen koordinasyonunda sınıf rehber öğretmeni ve öğrencilerin diğer öğretmenleriyle iş birliğinde tespit edilerek bu konuda çalışmalar yapılarak öğrencilerin ve velilerin farkındalıkları arttırılacaktır.</p> <p>S3. Başarılı ve örnek davranış sergileyen öğrencilerin onur belgesiyle ödüllendirilmesi ve bu öğrencilerin diğer öğrencilere örnek olması sağlanacaktır.</p> <p>S4. Doğa, insan ve teknoloji kaynaklı (deprem, sel, heyelan, yangın, çığ ve salgın hastalıklar vd.) afetlere karşı gerekli tedbirlerin alınması için çalışmalar yapılacaktır.</p> <p>S5. Doğa, insan ve teknoloji kaynaklı (deprem, sel, heyelan, yangın, çığ ve salgın hastalıklar vd.) konularında alan uzmanları ile iş birliğinde öğretmen, öğrenci ve velilere farkındalık eğitimleri verilecektir.</p> <p>S6. Sivil savunma alanında öğrenci kulüp faaliyetleri kapsamında etkinlikler düzenlenecektir.</p> <p>S7. Okulun afet ve acil durum eylem planının güncel tutulması sağlanacaktır.</p> <p>S8. Afet ve acil durum tatbikatları düzenlenecektir.</p>

<b>TEMA: Kurumsal Kapasite</b>	
<b>Fen Lisesi</b>	
<b>Amaç</b>	<b>A3. Okulun amaçlarına ulaşmasını sağlayacak kurumsal imkân ve yetkinlikler verimli ve sürdürülebilir bir şekilde geliştirilecektir.</b>
<b>Hedef</b>	<b>H3.4. İklim değişikliğinin olumsuz etkilerini azaltmak ve çevresel sürdürülebilirliği sağlamak için tasarruf tedbirleri kapsamında enerji verimliliği artırılacaktır.</b>
<b>Performans Göstergeleri</b>	<b>PG3.4.1. Elektrik tüketimi (109.646 kw) PG3.4.2 Su tüketim miktarı (3.500 m3) PG3.4.3. Doğalgaz/akaryakıt/kömür tüketim miktarı (57.645 m3) PG3.4.4. Bakım ve onarımı yapılan alan-tesisat oranı %30</b>
<b>Stratejiler</b>	<b>S1. Okul elektrik, su ve yakıt tüketimi miktar ve tutar olarak izlenerek tüketimi artıran unsurlar araştırılacak ve verimliliği artıracak tedbirler alınacaktır. S2. Tasarruf tedbirleri kapsamında enerji verimliliği ile ilgili farkındalık çalışmaları yapılacaktır. S3. Enerji tasarrufunun sağlanması için atölye ve laboratuvarlarda tedbir alınmasına yönelik çalışmalar yapılacaktır. S4. Enerji tasarrufuna yönelik proje geliştirilecektir. S5. Yenilenebilir enerji kaynaklarından daha fazla yararlanmak için çalışmalar yapılacaktır.</b>

### 4.3. Performans Göstergeleri

<b>Amaç 1:</b> Çağın ihtiyaç duyduğu bilgi, beceri ve yetkinlikleri kazandıran, teknolojiyi üreten, tarih bilinci ve bilim aracılığıyla geleceği kurgulayan, nitelikli insan kaynağı yetiştiren, ekonomiye katkı sunan, değerleriyle bireyi hayata hazır kılan, empati ve nezaket kazandıran bir ortaöğretim yapısı ile öğrenciler yetiştirmek.			
Hedefler	Stratejiler	Sorumlu Birim	İş Birliği Yapılan Birim (ler)
Hedef 1.1: Öğrencilerin yetkinliklerin ve niteliklerini geliştirmeye yönelik bireysel özellikleri de dikkate alınarak yapılacak çalışmalarla devamsızlık ve sınıf tekrarları azaltılacak ve eğitime katılımı artırılacaktır.	S-1.1.1 Öğrencilerin okula katılımlarının artırılmasına, devamsızlık ve sınıf tekrarlarının azaltılmasına ve örgün eğitim içinde kalmalarına yönelik çalışmalar yapılacaktır. S-1.1.2 Öğrencilerin akademik, bilimsel, sosyal, kültürel, sanatsal, sportif faaliyetler ile sosyal sorumluluk programı kapsamındaki çalışmalara katılımları sağlanacaktır. S-1.1.3 Toplumun tüm kesimlerinden daha çok öğrenciye özel okullara erişim imkânını sağlamaya yönelik bilgilendirme çalışmaları yapılacaktır.	Okul Yönetimi Eğitim Öğretimden Sorumlu Müdür Yardımcısı	İlçe MEM RAM
Hedef 1.2: Öğrencilere değişen dünyanın gerektirdiği başta okuma kültürü olmak üzere bilgi, beceri ve yeterlilikler kazandırılacaktır.	S-1.2.1 Türkiye Yüzyılı Vizyonu kapsamında dünyada bilim, kültür ve sanatta söz sahibi olabilmek için okulumuzda niteliğin geliştirilmesine yönelik çalışmalar yapılacaktır. S-1.2.2 Okulumuzda öğrencilerin bütüncül gelişimini destekleyecek yeni bir eğitim yaklaşımı ile hazırlanacak ve güncellenecek olan öğretim programlarının gereği gibi uygulanması sağlanacaktır. S-1.2.3 Öğrencilerimizin, öğrenme sorumluluğu kazandıracak üst düzey düşünme becerileri ile sosyal ve duygusal becerilerini geliştirecek şekilde tasarlanacak olan ders kitapları ve materyallerden ve yapay zekâ destekli bireysel öğrenme platformundan etkin bir şekilde yararlanması sağlanacaktır. S-1.2.4 Okulumuzda kurumlarında fikri ve sınai mülkiyet farkındalığının artırılması sağlanacaktır. S-1.2.5 Eğitim süreçleri; öğrencilerin millî, manevi ve evrensel değerleri tutum ve davranışa dönüştürebilecekleri bir anlayışla güçlendirilecek, okuma kültürünü desteklemeye yönelik çalışmalar yürütülecektir.	Okul Yönetimi Eğitim Öğretimden Sorumlu Müdür Yardımcısı	İlçe MEM RAM

**Amaç 2:** Türkiye Yüzyılı inşasında millî, manevi ve kültürel değerlerini özümsemiş, çağın gereklerine uygun bilgi, beceri, tutum ve davranışlar ile demokratik anlayışa ve millî şura sahip şahsiyetli ve üretken öğrenciler yetiştirmek.

Hedefler	Stratejiler	Sorumlu Birim	İş Birliği Yapılan Birim(ler)
Hedef 2.1: Teknolojinin eğitim sistemine daha fazla uyarlanması amacıyla dijital içeriklerin kullanımı artırılacak ve dijital öğretmen yeterlikleri doğrultusunda öğretmenlerin dijital becerileri geliştirilecektir.	S-2.1.1 Öğretmenlerimizin dijital yeterliklerinin artırılmasına yönelik farkındalık çalışmaları yapılacaktır. S-2.1.2 Öğretmenlerimizin dijital yeterliklerinin artırılmasına yönelik uzaktan ya da yüz yüze mahalli hizmet içi eğitim faaliyetleri düzenlenecektir.	Okul Yönetimi Eğitim Öğretimden Sorumlu Müdür Yardımcısı	Okul-Aile Birliği İlçe MEM RAM
Hedef 2.2: Sürdürülebilir kalkınma hedeflerine uygun bir yaklaşımla çevre ve iklim değişikliği konusunda farkındalığın artırılması sağlanacaktır.	S-2.2.1 Sıfır atık ve geri dönüşüm uygulamalarının yaygınlaştırılması amacıyla okul/kurumlarda “Sıfır Atık Projesi” kapsamında atıklar (ambalaj atığı, özel atık, tıbbi atık, tehlikeli atıklar) kaynağından ayrı ayrı toplanarak geri dönüşüm ve geri kazanım süreci içerisinde değerlendirilecektir. S-2.2.2 Müdürlüğümüz ve İl Millî Eğitim Müdürlükleri personeli ile tüm öğrencilere çevre bilincinin kazandırılması kapsamında “Su Verimliliği Seferberliği” konusunda faaliyetler yürütülecektir. S-2.2.3 Okulum Temiz Belgesi belgelendirme başvurularının alınarak tarafsız, bağımsız ve tutarlı bir şekilde uygunluk değerlendirme ve belgelendirme süreçleri yürütülecektir	Okul Yönetimi Eğitim Öğretimden Sorumlu Müdür Yardımcısı	Okul-Aile Birliği İlçe MEM RAM



**Amaç 3: Türkiye Yüzyılı vizyonu doğrultusunda ülkemizin uluslararası alanda görünürliğini artıracak eğitim diplomasisi çalışmalarıyla yurt dışında yaşayan vatandaşlara, soydaşlara ve ülke vatandaşlarına yönelik eğitim-öğretim faaliyetlerini yaygınlaştırmak ve eğitim iş birlikleri geliştirmek.**

Hedefler	Stratejiler	Sorumlu Birim	İş Birliği Yapılan Birim(ler)
Hedef 3.1: Güçlü bir eğitim diplomasisi ile uluslararası İş birlikleri geliştirilecek ve ülkemizin uluslararası alanda etkililiği artırılabilecektir.	S-3.1.1 AB Projeleri yazmaya yönelik düzenlen eğitimler yaygınlaştırılacaktır. S-3.1.2 AB Projeleri yazmaya yönelik düzenlenen eğitimlere katılmaları için öğretmenler teşvik edilecektir	Okul Yönetimi Eğitim Öğretimden Sorumlu Müdür Yardımcısı	Okul-Aile Birliği İlçe MEM RAM
Hedef 3.2: Okulumuz uluslararası kuruluşlardaki etkinliği güçlendirilecek, uluslararası fonlardan daha fazla faydalanılmasına yönelik uluslararası kuruluşların çalışmalarına ilişkin farkındalık artırılacaktır.	S-3.2.1 Öğretmenlerin ve öğrencilerin uluslararası hareketlilik programlarına katılabilmelerini sağlayacak projeler geliştirilecektir. S-3.2.2 Öğretmenlerin uluslararası hareketlilik programları için gerekli yabancı dil becerilerini geliştirmeye yönelik eğitimler planlanacaktır. S-3.2.3 Dezavantajlı grupların uluslararası hareketlilik programlarında daha çok yer alması sağlanacaktır.	Okul Yönetimi Eğitim Öğretimden Sorumlu Müdür Yardımcısı	Okul-Aile Birliği İlçe MEM RAM

AMAÇ 4 HEDEFLERİNE İLİŞKİN PERFORMANS GÖSTERGELERİ

Hedef No	PG No	Performans Göstergesi	Sorumlu Birim	İş Birliği Yapılacak Birim(ler)
Hedef 4.1	PG 4.1.1	Samsun Garip Zeycan Yıldırım Fen Lisesinde okullaşma oranı (14-17) (Yaş Grubu) (%100)	Okul Yönetimi Eğitim Öğretimden Sorumlu Müdür Yardımcısı	Okul-Aile Birliği İlçe MEM RAM
	PG 4.1.2	Samsun Garip Zeycan Yıldırım Fen Lisesinde 20 gün ve üzeri devamsız öğrenci oranı (%30) (Özürü ve Özürsüz)	Okul Yönetimi Eğitim Öğretimden Sorumlu Müdür Yardımcısı	Okul-Aile Birliği İlçe MEM RAM
	PG 4.1.4	Samsun Garip Zeycan Yıldırım Fen Lisesinde en az bir sosyal etkinliğe katılan öğrenci oranı (%60)	Okul Yönetimi Eğitim Öğretimden Sorumlu Müdür Yardımcısı	Okul-Aile Birliği İlçe MEM RAM
	PG 4.2.2	Samsun Garip Zeycan Yıldırım Fen Lisesinde son sınıf düzeyinde yükseköğretime yerleşen öğrenci oranı (%77)	Okul Yönetimi Eğitim Öğretimden Sorumlu Müdür Yardımcısı	Okul-Aile Birliği İlçe MEM RAM
	PG 4.2.3	Samsun Garip Zeycan Yıldırım Fen Lisesinde tescil edilen patent, faydalı model, marka ve tasarım sayısı: 0	Okul Yönetimi Eğitim Öğretimden Sorumlu Müdür Yardımcısı	Okul-Aile Birliği İlçe MEM RAM
	PG 4.2.4	Samsun Garip Zeycan Yıldırım Fen Lisesinde Öğrenci başına okunan kitap sayısı: 10	Okul Yönetimi Eğitim Öğretimden Sorumlu Müdür Yardımcısı	Okul-Aile Birliği İlçe MEM RAM

AMAÇ 5 HEDEFLERİNE İLİŞKİN PERFORMANS GÖSTERGELERİ

Hedef No	PG No	Performans Göstergesi	Sorumlu Birim	İş Birliği Yapılacak Birim(ler)
Hedef 5.1	PG 5.1.1	Dijital öğretmen yeterlikleri doğrultusunda öğretmenler için düzenlenen mahalli dijital beceri eğitimlerinin sayısı:2	Okul Yönetimi Eğitim Öğretimden Sorumlu Müdür Yardımcısı	Okul-Aile Birliği İlçe MEM RAM
	PG 5.1.2	Dijital yeterlilikleri geliştirmeye yönelik mahalli hizmet içi eğitim kurslarına katılan öğretmen sayısı:5	Okul Yönetimi Eğitim Öğretimden Sorumlu Müdür Yardımcısı	Okul-Aile Birliği İlçe MEM RAM
Hedef 5.2	PG 5.2.1	Temel seviye sıfır atık belgesi alan okul/kurum sayısı: 1	Okul Yönetimi Eğitim Öğretimden Sorumlu Müdür Yardımcısı	Okul-Aile Birliği İlçe MEM RAM
	PG 5.2.2	Okulum Temiz Belgesi kayıtlı okul/kurum sayısı:1	Okul Yönetimi Eğitim Öğretimden Sorumlu Müdür Yardımcısı	Okul-Aile Birliği İlçe MEM RAM

AMAÇ 6 HEDEFLERİNE İLİŞKİN PERFORMANS GÖSTERGELERİ

Hedef No	PG No	Performans Göstergesi	Sorumlu Birim	İş Birliği Yapılacak Birim(ler)
Hedef 6.1	PG 6.1.1	AB Projelerine yönelik verilen eğitim sayısı: 4	Okul Yönetimi Eğitim Öğretimden Sorumlu Müdür Yardımcısı	Okul-Aile Birliği İlçe MEM RAM
	PG 6.1.2	AB Projelerine yönelik verilen eğitimlere katılan öğretmen sayısı:4	Okul Yönetimi Eğitim Öğretimden Sorumlu Müdür Yardımcısı	Okul-Aile Birliği İlçe MEM RAM
Hedef 6.2	PG 6.2.1	Uluslararası hareketlilik programlarına katılan alan bazlı kişi sayısı: 15	Okul Yönetimi Eğitim Öğretimden Sorumlu Müdür Yardımcısı	Okul-Aile Birliği İlçe MEM RAM
	PG 6.2.2	Uluslararası hareketlilik programlarına katılan kişi sayısı: 12	Okul Yönetimi Eğitim Öğretimden Sorumlu Müdür Yardımcısı	Okul-Aile Birliği İlçe MEM RAM

AMAÇ 7 HEDEFLERİNE İLİŞKİN PERFORMANS GÖSTERGELERİ

Hedef No	PG No	Performans Göstergesi	Sorumlu Birim	İş Birliği Yapılacak Birim(ler)
Hedef 7.1	PG 7.1.1	Öğretmen başına düşen yıllık hizmet içi eğitim süresi (Dakika) :120	Okul-Aile Birliği İlçe MEM RAM	Okul-Aile Birliği İlçe MEM RAM
	PG 7.1.2	Düzenlenen hizmet içi eğitim sayısı:2	Okul-Aile Birliği İlçe MEM RAM	Okul-Aile Birliği İlçe MEM RAM
	PG 7.1.3	Hizmet içi eğitimlere katılan kursiyer sayısı: 25	Okul-Aile Birliği İlçe MEM RAM	Okul-Aile Birliği İlçe MEM RAM
Hedef 7.2	PG 7.2.1	Güçlendirilen/yıkılıp yeniden yapılan eğitim binası sayısı: 0	Okul-Aile Birliği İlçe MEM RAM	Okul-Aile Birliği İlçe MEM RAM
	PG 7.2.2	Büyük onarımları yapılarak iyileştirilen eğitim binası sayısı: 0	Okul-Aile Birliği İlçe MEM RAM	Okul-Aile Birliği İlçe MEM RAM
Hedef 7.3	PG 7.3.1	Okullara sağlanan etkileşimli tahta sayısı:17	Okul-Aile Birliği İlçe MEM RAM	Okul-Aile Birliği İlçe MEM RAM
	PG 7.3.2	Ağ altyapısı kurulan okul sayısı : Ağ altyapısı bulunmaktadır.	Okul-Aile Birliği İlçe MEM RAM	Okul-Aile Birliği İlçe MEM RAM
	PG 7.3.3	Geniş bant internet erişimi sunulan okul sayısı: bulunmaktadır.	Okul-Aile Birliği İlçe MEM RAM	Okul-Aile Birliği İlçe MEM RAM
	PG 7.3.4	Yenilikçi sınıf kurulan okul sayısı: 0	Okul-Aile Birliği İlçe MEM RAM	Okul-Aile Birliği İlçe MEM RAM
Hedef 7.4	PG 7.4.1	Denetim elemanlarına verilen eğitim faaliyeti sayısı: 0	Okul-Aile Birliği İlçe MEM RAM	Okul-Aile Birliği İlçe MEM RAM
	PG 7.4.2	Denetim elemanlarınca hazırlanan denetim raporu sayısı: 3	Okul-Aile Birliği İlçe MEM RAM	Okul-Aile Birliği İlçe MEM RAM

## 4.4. Stratejilerin Belirlenmesi

İzleme ve değerlendirme sürecinin işleyişi ana hatları ile aşağıdaki şekilde özetlenmiştir. MEB 2024–2028 Stratejik Planı'nda yer alan performans göstergelerinin gerçekleşme durumlarının tespiti yılda iki kez yapılacaktır. Ara izleme olarak nitelendirilebilecek yılın ilk altı aylık dönemini kapsayan birinci izleme kapsamında, MEB Stratejik Plan İzleme ve Değerlendirme Modülü vasıtasıyla, Strateji Geliştirme Başkanlığı tarafından harcama birimlerinden sorumlu oldukları performans göstergeleri ve stratejiler ile ilgili gerçekleşme durumlarına ilişkin veriler toplanarak konsolide edilecektir. Performans hedeflerinin gerçekleşme durumları hakkında hazırlanan “Stratejik Plan İzleme Raporu” Bakan, Bakan yardımcıları, birim amirleri ve kurum içi paydaşların görüşüne sunulacaktır. Bu aşamada amaç, varsa öncelikle yıllık hedefler olmak üzere, hedeflere ulaşılmasının önündeki engelleri ve riskleri belirlemek ve yıllık hedeflere ulaşılmasını sağlamak üzere gerekli görülebilecek tedbirlerin alınmasıdır.

Yılın tamamına ilişkin ikinci izleme kapsamında ise MEB Stratejik Plan İzleme ve Değerlendirme Modülü vasıtasıyla Strateji Geliştirme Başkanlığı tarafından harcama birimlerinden sorumlu oldukları performans göstergeleri ve stratejiler ile ilgili yıl sonu gerçekleşme durumlarına ait veriler toplanarak konsolide edilecektir. Stratejik Plan Değerlendirme Raporu, üst yönetici başkanlığında yapılan değerlendirme toplantısında stratejik planın kalan süresi için hedeflere nasıl ulaşılacağına ilişkin alınacak gerekli önlemleri de içerecek şekilde nihai hâle getirilerek mart ayı sonuna kadar Cumhurbaşkanlığı Strateji ve Bütçe Başkanlığına gönderilecektir. Hedeflerin ve ilgili performans göstergeleri ile risklerin takibi, hedeften sorumlu birimin harcama yetkilisinin; hedeflerin gerçekleşme sonuçlarının harcama birimlerinden alınarak konsolide edilmesi, analizi, değerlendirilmesi ve üst yöneticiye sunulması ise SGB'nin sorumluluğundadır.



## 4.5. Maliyetlendirme

Samsun Garip Zeycan Yıldırım Fen Lisesi Müdürlüğü 2024-2028 Stratejik Planı'nın maliyetlendirilmesi sürecindeki temel gaye, stratejik amaç, hedef ve eylemlerin gerektirdiği maliyetlerin ortaya konulması suretiyle politika tercihlerinin ve karar alma sürecinin rasyonelleştirilmesine katkıda bulunmaktır. Bu sayede, stratejik plan ile bütçe arasındaki bağlantı güçlendirilecek ve harcamaların öncelikle dirilme süreci iyileştirilecektir.

Bu temel gayeden hareketle planın tahmini maliyetlendirilmesi şu şekilde yapılmıştır:

- Hedeflere ilişkin eylemler durum analizi çalışmaları sonuçlarından hareketle birimlerin katılımlarıyla tespit edilmiştir,
- Eylemlere ilişkin maliyetlerin bütçe dağılımları yapılmadan önce genel yönetim giderleri ayrılmıştır,
- Samsun Garip Zeycan Yıldırım Fen Lisesi Müdürlüğüne bakanlığımız tarafından gönderilen onarım, bakım, yatırım, tadilat, tamiret, personel ödemeleri, müdürlüğümüz faaliyetleri içerisinde elde ettiği burs, proje ve hibe gelirleri, kantin gelirleri hesaplanarak bütçe oluşturulmuştur.
- Eylemlere ilişkin tahmini maliyetler belirlenmiştir,
- Eylem maliyetlerinden hareketle hedef maliyetleri belirlenmiştir,
- Hedef maliyetlerinden yola çıkılarak amaç maliyetleri belirlenmiş ve amaç maliyetlerinden de stratejik plan maliyeti belirlenmiştir.

2022 ve 2023 yıllarında tanımlanan ve hesaplanan bütçe kalemleri arasındaki artış hesaplanarak, Samsun Garip Zeycan Yıldırım Fen Lisesi Müdürlüğü 2024-2028 Stratejik Planı'nda yer alan stratejik amaçların gerçekleştirilebilmesi için tabloda da belirtildiği üzere beş yıllık süre için tahmini ...TL'lik kaynağın elde edileceği düşünülmektedir. Ekte Tabloda Hedeflerin maliyetleri tablo olarak gösterilmiştir.

Bu kaynağın dağılım oranlarına bakıldığında Samsun Garip Zeycan Yıldırım Fen Lisesi Müdürlüğü %99,5 'ini Bakanlığımız tarafından aktarılan bütçe, %0,5'ünü ise kantin gelirlerinden elde edilen bütçe ve okul- aile birliği gelirinden oluşmaktadır. Tabloda görüldüğü üzere son iki yılın gelir ve giderlerinde yaşanan artıştan hareketle hazırlanan beş yıllık maliyetlendirme sonucunda Müdürlüğümüzün tahmini olarak- TL'lik bir harcama yapacağı düşünülmektedir.

AMAÇ 1	2024	2025	2026	2027	2028	TOPLAM
Hedef 1.1	2,000,00	2.400,00	2.800,00	3.400,00	4.100,00	14.700,00
Hedef 1.2	5.000,00	6.000,00	7.200,00	8.600,00	10.000,00	36.000,00
Amaç Toplam	7.000,00	8.400,00	10.000,00	12.000,00	14.100,00	51.500,00

AMAÇ 2	2024	2025	2026	2027	2028	TOPLAM
Hedef 2.1	50.000,00	60.000,00	70.000,00	80.000,00	90.000,00	350.000,00
Hedef 2.2	5.000,00	6.000,00	7.200,00	8.600,00	10.000,00	36.000,800
Hedef 2.3	2.000,00	2.400,00	2.800,00	3.400,00	4.100,00	14.700,00
Amaç Toplam	57.000,00	68.400,00	80.000,00	92.400,00	104.100,00	401.500,00
AMAÇ 3	2024	2025	2026	2027	2028	TOPLAM
Hedef 3.1	25.000,00	30.000,00	35.000,00	40.000,00	45.000,00	175.000,00
Hedef 3.2	10.000,00	12.000,00	14.500,00	17.500,00	21.000,00	75.000,00
Amaç Toplam	35.000,00	42.000,00	49.500,00	57.500,00	66.000,00	325.000,00

## 5. İZLEME VE DEĞERLENDİRME

Samsun Garip Zeycan Yıldırım Fen Lisesi Müdürlüğü 2024-2028 Stratejik Planı İzleme ve Değerlendirme Modeli

Stratejik planlarda yer alan amaç ve hedeflere ulaşma durumlarının tespiti ve bu yolla stratejik planlardaki amaç ve hedeflerin gerçekleştirilebilmesi için gerekli tedbirlerin alınması izleme ve değerlendirme ile mümkün olmaktadır.

İzleme, stratejik plan uygulamasının sistematik olarak takip edilmesi ve raporlanmasıdır. Değerlendirme ise uygulama sonuçlarının amaç ve hedeflere kıyasla ölçülmesi ve söz konusu amaç ve hedeflerin tutarlılık ve uygunluğunun analizidir.

İdarelerin kurumsal yapılarının kendine has farklılıkları izleme ve değerlendirme süreçlerinin de farklılaşmasını beraberinde getirmektedir. Eğitim idarelerinin ana unsurunun girdi ve çıktılarının insan oluşu, ürünlerinin değerinin kısa vadede belirlenememesine ve insan unsurundan kaynaklı değişkenliğin ve belirsizliğin fazla olmasına yol açmaktadır. Bu durumda sadece nicel yöntemlerle yürütülecek izleme ve değerlendirmelerin eğitsel olgu ve durumları açıklamada yetersiz kalabilmesi söz konusudur. Nicel yöntemlerin yanında veya onlara alternatif olarak nitel yöntemlerin de uygulanmasının daha zengin ve geniş bir bakış açısı sunabileceği belirtilebilir.

MEB 2024-2028 Stratejik Planı'nın izlenmesi ve değerlendirilmesi uygulamaları, MEB 2019-2023 Stratejik Planı İzleme ve Değerlendirme Modeli'nin geliştirilmiş sürümü olan MEB 2024-2028 Stratejik Planı İzleme ve

Değerlendirme Modeli çerçevesinde yürütülecektir. İzleme ve değerlendirme sürecine yön verecek temel ilkeler:



Katılımcılık, Saydamlık, Sonuçları İletme (Geri Bildirim), Hesap Verebilirlik, Bilimsellik, Tutarlılık ve Nesnellik olarak ifade edilebilir.

Belirtilen temel ilkeler ve veri analiz yöntemleri doğrultusunda Millî Eğitim Bakanlığı 2024-2028

Stratejik Planı İzleme ve Değerlendirme Modeli'nin çerçevesini;

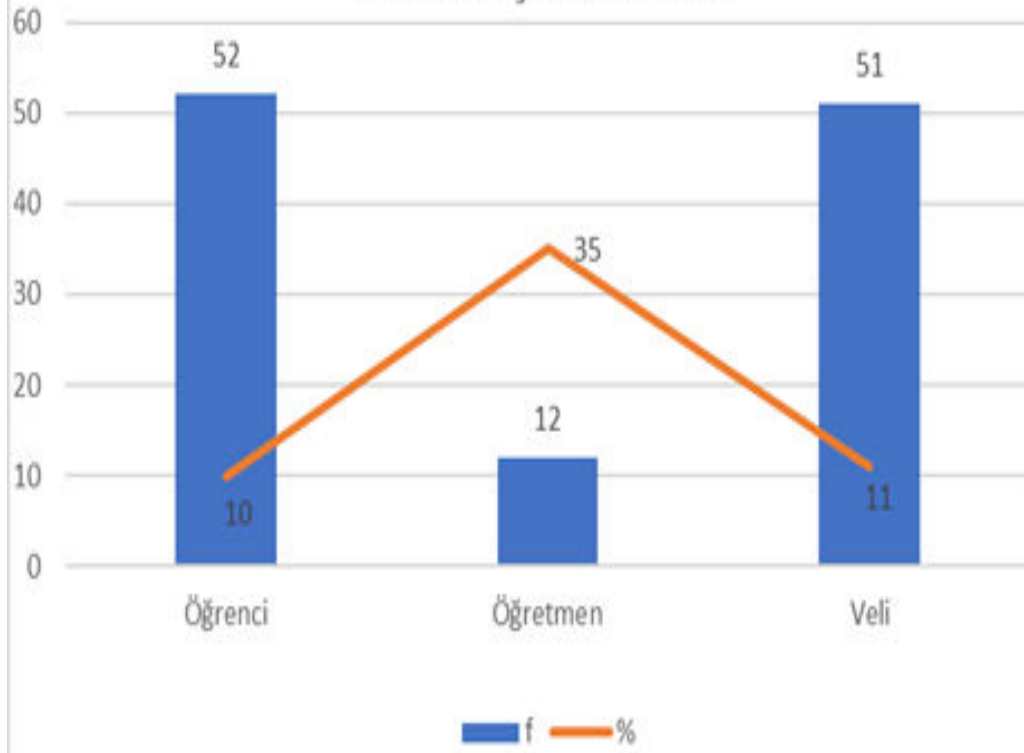
1. Performans göstergeleri ve stratejiler bazında gerçekleşme durumlarının belirlenmesi,
2. Performans göstergelerinin gerçekleşme durumlarının hedeflerle kıyaslanması,
3. Stratejiler kapsamında yürütülen faaliyetlerin Bakanlık faaliyet alanlarına dağılımının belirlenmesi,
4. Sonuçların raporlanması ve paydaşlarla paylaşımı,
5. Hedeflerden sapmaların nedenlerinin araştırılması,
6. Alternatiflerin ve çözüm önerilerinin geliştirilmesi süreçleri oluşturmaktadır.

## 6. TABLO/ŞEKİL/GRAFİKLER/EKLER

\*Son üç yıl dikkate alınmıştır.

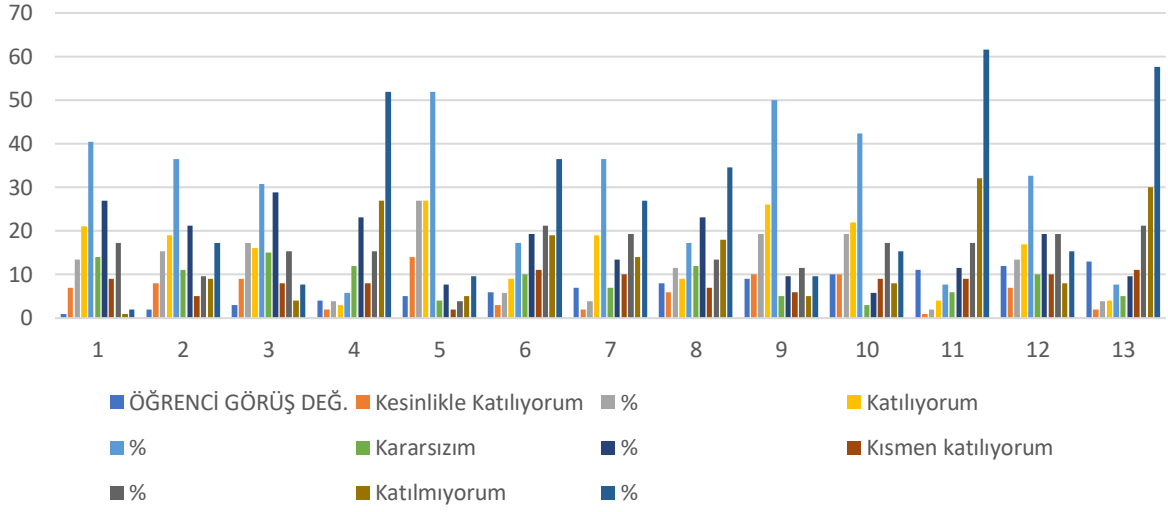
Padaş Analizi		
Paydaşlar	f	%
Öğrenci	52	10
Öğretmen	12	35
Veli	51	11

## PAYDAŞ ANALİZİ



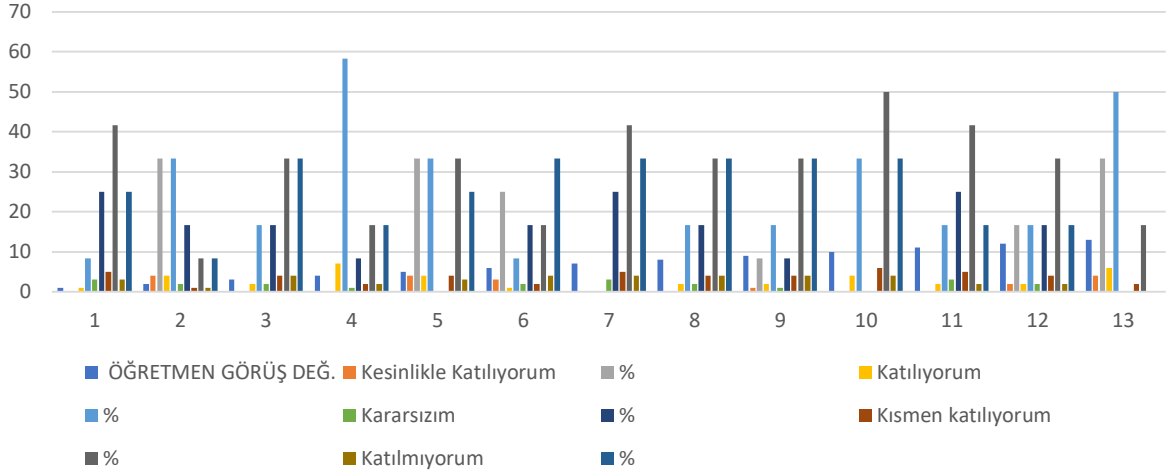
ÖĞRENCİ GÖRÜŞ DEĞ.	Kesinlikle Katılıyorum		Katılıyorum		Kararsızım		Kısmen katılıyorum		Katılmıyorum		TOPL.
		%		%		%		%		%	
1	7	13	21	40	14	27	9	17	1	2	52
2	8	15	19	37	11	21	5	10	9	17	52
3	9	17	16	31	15	29	8	15	4	8	52
4	2	4	3	6	12	23	8	15	27	52	52
5	14	27	27	52	4	8	2	4	5	10	52
6	3	6	9	17	10	19	11	21	19	37	52
7	2	4	19	37	7	13	10	19	14	27	52
8	6	12	9	17	12	23	7	13	18	35	52
9	10	19	26	50	5	10	6	12	5	10	52
10	10	19	22	42	3	6	9	17	8	15	52
11	1	2	4	8	6	12	9	17	32	62	52
12	7	13	17	33	10	19	10	19	8	15	52
13	2	4	4	8	5	10	11	21	30	58	52

## Öğrenci Görüşü Değerlendirme Anketi



ÖĞRETMEN GÖRÜŞ DEĞ.	Kesinlikle Katılıyorum	%	Katılıyorum	%	Kararsızım	%	Kismen katılıyorum	%	Katılmıyorum	%	TOPL.
1	0	0	1	8	3	25	5	42	3	25	12
2	4	33	4	33	2	17	1	8	1	8	12
3	0	0	2	17	2	17	4	33	4	33	12
4	0	0	7	58	1	8	2	17	2	17	12
5	4	33	4	33	0	0	4	33	3	25	15
6	3	25	1	8	2	17	2	17	4	33	12
7	0	0	0	0	3	25	5	42	4	33	12
8	0	0	2	17	2	17	4	33	4	33	12
9	1	8	2	17	1	8	4	33	4	33	12
10	0	0	4	33	0	0	6	50	4	33	14
11	0	0	2	17	3	25	5	42	2	17	12
12	2	17	2	17	2	17	4	33	2	17	12
13	4	33	6	50	0	0	2	17	0	0	12

## Öğretmen Görüşü Değerlendirme Anketi



VELİ GÖRÜŞ DEĞ.	Kesinlikle Katılıyorum	%	Katılıyorum	%	Kararsızım	%	Kısım katılıyorum	%	Katılmıyorum	%
1	11	22	32	63	2	4	5	10	1	2
2	10	20	31	61	4	8	5	10	1	2
3	12	24	31	61	4	8	3	6	1	2
4	4	8	30	59	10	20	6	12	1	2
5	5	10	30	59	9	18	6	12	1	2
6	11	22	26	51	10	20	2	4	2	4
7	9	18	21	41	16	31	4	8	1	2
8	9	18	26	51	11	22	4	8	1	2
9	6	12	30	59	8	16	6	12	1	2
10	4	8	28	55	10	20	5	10	4	8
11	3	6	37	73	3	6	6	12	2	4
12	3	6	30	59	8	16	7	14	3	6
13	6	12	30	59	10	20	3	6	2	4

## Veli Görüşü Değerlendirme Anketi

